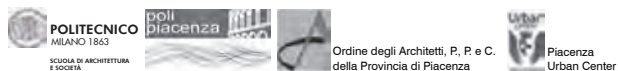


Promoters:



Con il patrocinio di:



Evento supportato da:



Media Partner:



Partners:

Escuela Técnica Superior de Arquitectura de Sevilla
Escuela Técnica Superior de Arquitectura de Barcelona
École Nationale Supérieure d'Architecture de Marseille

La pubblicazione è stata sostenuta da:



Il Premio Piacenza 2016 è stato sostenuto da:

Fondazione degli Architetti, P. P. e C.
di Parma e Piacenza



Landscape in motion

Guya Bertelli - Politecnico di Milano, Dipartimento di Architettura e Studi Urbani (DASU)

Carlos García Vázquez, Escuela Técnica Superior de Arquitectura de Sevilla (ETSAS)

Sara Protasoni, Politecnico di Milano, School of Architettura, Urbanistica, Ingegneria delle costruzioni AUIC

Victor Ténez Ybern, Escuela Técnica Superior de Arquitectura de Barcelona (ETSAB)

A cura di

Paola Bracchi - Politecnico di Milano, Dipartimento di Architettura e Studi Urbani (DASU)

ISBN 978-88-916-2414-7

© Copyright 2016 by Maggioli S.p.A.

È vietata la riproduzione, anche parziale, con qualsiasi mezzo effettuata, anche ad uso interno e didattico, non autorizzata.

Maggioli Editore è un marchio di Maggioli S.p.A.

Azienda con sistema qualità certificato ISO 9001:2000

47822 Santarcangelo di Romagna (RN) • Via del Carpino, 8

Tel. 0541/628111 • Fax 0541/622020

www.maggioli.it/servizioclienti

e-mail: clienti.editore@maggioli.it

Diritti di traduzione, di memorizzazione elettronica, di riproduzione e di adattamento, totale o parziale con qualsiasi mezzo sono riservati per tutti i Paesi. Il catalogo completo è disponibile su www.maggioli.it area università

Graphic Design by arch. Ester Dedé

Photos by Ahmed Amin Elgharib and Chiara Bertoli

Finito di stampare nel mese di agosto 2017

nello stabilimento Maggioli S.p.A.

Santarcangelo di Romagna (RN)

OC - Open City
INTERNATIONAL
SUMMER SCHOOL

Piacenza 2016

*from ecological landscape
to architectural design*

LANDSCAPE IN MOTION


MAGGIOLI
EDITORE

INDEX

Introductory note <i>Paola Bracchi</i>	13
PREFACE	
Politecnico Piacenza Campus, International Summer School and ASA - Advanced School of Architecture <i>Guya Bertelli</i>	14
BACKGROUND THE THEME AND THE CONTEXT	
Landscape in motion <i>Guya Bertelli</i>	25
Society in Motion, Landscape of Strips <i>Carlos García Vázquez</i>	29
Nature and City: Abandoned Sites as New Sharing Spaces <i>Sara Protasoni</i>	33
Back to the Po <i>Victor Tenez Ybern</i>	41
PIACENZA DIARY	
Lecturers Biography International Juries <i>Fausta Occhipinti</i>	44
TOPICS AND PROJECT AREAS	
Po River: place of border, emblem of contrast, space of an unavoidable regeneration <i>Michele Roda</i>	75
Strategic and thematic areas Space-sequence strategies for design <i>Guya Bertelli</i>	81
Strategic and thematic areas Functional Program <i>Paola Bracchi, Pasquale Mei, Michele Roda; Graphic elaborations by Francesca Canali</i>	90
SECTION 1 OC OPEN CITY INTERNATIONAL SUMMER SCHOOL	
Atelier 1 LAND TROUVÉ	118
The silent surface. Theoretical for a level-land scenario <i>Massimo Galluzzi</i>	120
The shape of water <i>Luciana Macaluso</i>	132
Project introduction by <i>Luciana Macaluso</i>	140
Trebbia Scape – text by <i>Federico Bressanelli</i>	146
Maggi Island Scape – text by <i>Cristiana Penna</i>	150
Industrial Scape – text by <i>Andrea Bosio</i>	154

Atelier 2 I.M. Into Mutation	158
I_M Into Mutation	160
<i>Francesca Schepis, Mario Morrica, Daniele Rocchio</i>	
Project introduction by <i>Martha Magrini Sissa</i>	174
Trebbia Scape – text by <i>Ahmed Amin Elgharib</i>	182
Agricultural Scape – text by <i>Giuseppe Pedrini</i>	188
Industrial Scape – text by <i>Francesca Canali</i>	194
Atelier 3 INCREMENTAL CITY	200
The incremental city	202
<i>Dario Giordanelli, Blagoja Bajkovski, Debora Magri</i>	
Project introduction by <i>Francesca Coppolino, Francesca Peltrera</i>	216
Trebbia Scape – text by <i>Gianluca Marin</i>	224
Farnese Scape – text by <i>Francesca Peltrera</i>	230
Industrial Scape – text by <i>Francesca Coppolino</i>	236
SECTION 2 ASA - ADVANCED SCHOOL OF ARCHITECTURE	
What is ASA - Advanced School of Architecture	244
<i>Michele Roda</i>	
ISSUES	
[SOAK] Designing landscapes in motion	249
<i>Marina Tornatora</i>	
Public space: a lowering society in a Landscape in motion	255
<i>Gaia Redaelli</i>	
Water landscape: design the mutable form of the river	267
<i>Chiara Bertoli</i>	
Urban Edge. Around the unstable border of the city	279
<i>Chiara Locardi</i>	
The role of open space in river urban areas for the process-oriented design of the city landscape	289
<i>Felice De Silva</i>	
PROJECTS - ASA	
Beyond catastrophe	
Introduction by <i>Matteo Poli</i>	304
River in emotion: Sign of Water – text by <i>Doaa Salaheldin Ismail Elsayed</i>	310
Agricultural Path: Section of Memory – text by <i>Nicola Cabras</i>	314
Urban rooms: Flowing People – text by <i>Felice De Silva</i>	318
Landscape and Exhibition a space in motion	322
<i>Roy Nash</i>	
Piacenza Prize 2016	334
Press Review	340
Bibliography	342

Direction:

Guya Bertelli, Politecnico di Milano, School of Architettura, Urbanistica, Ingegneria delle costruzioni AUIIC
Carlos García Vázquez, Escuela Técnica Superior de Arquitectura de Sevilla (ETSAS)
Sara Protasoni, Politecnico di Milano, School of Architettura, Urbanistica, Ingegneria delle costruzioni AUIIC
Victor Ténez Ybern, Escuela Técnica Superior de Arquitectura de Barcelona (ETSAB)

Promoters:

Politecnico di Milano – School of Architecture Urban Planning and Construction Engineering – DASTU Department of Architecture and Urban Studies, Polo Territoriale di Piacenza, Polipiacenza

Patronages:

Ordine degli Architetti e PPC della Provincia di Piacenza, Municipality of Piacenza, Emilia Romagna Region, Piacenza Provincial Government, Confindustria Piacenza, Coldiretti Piacenza, Camera di Commercio di Piacenza, Banca di Piacenza

International Schools partnership:

Escuela Técnica Superior de Arquitectura de Sevilla (ETSAS - Spain),
Escuela Técnica Superior de Arquitectura de Barcelona (ETSAB - Spain)

Italian Schools partnership:

Università degli Studi Mediterranea di Reggio Calabria
Università degli Studi Federico Secondo di Napoli

Media Partner:

Il Giornale dell'Architettura, Edilizia Piacentina

Sponsorship:

Fondazione Cariplo

Coordination OC Open City:

Paola Bracchi
Pasquale Mei
Michele Roda

Coordination ASA Piacenza:

Matteo Poli
Gaia Redaelli
Marina Tornatora

Organization:

Iliaria La Corte
Francesca Canali

Head of the thematic sections of the OC - Open City:

Bajkovski Blagoja, Massimo Galluzzi, Dario Giordanelli, Luciana Macaluso, Mario Morrica, Giuseppe Pedrini, Daniele Rocchio, Ruben Rubio, Francesca Schepis

Tutors:

Matteo Bandiera, Andrea Bosio, Federico Bressanelli, Francesca Canali, Ahmed Amin Elgharib, Iliaria La Corte, Gianluca Marin, Marta Magrini Sissa, Paniz Mohammadalimaddi, Valentina Palco, Francesca Peltrera, Cristiana Penna, Alessandro Tessari

Head of the ASA section:

Matteo Poli, Gaia Redaelli, Marina Tornatora

Tutors:

Chiara Bertoli, Nicola Cabras, Felice Da Silva, Chiara Locardi, Roy Nash, Doaa Salaheldin



DIRECTION

Guya Bertelli - POLIMI
Victor Ténez Ybern - ESAR
Sara Profasoni - POLIMI
Carlos García Vázquez - ESAR

LANDSCAPE in motion oc-Open City

7TH EDITION
5 / 23 SEPTEMBER
2016
Piacenza
Campus Arata

www.intschool.polimi.it

REGISTRATION DEADLINE 30-06-2016

INTERNATIONAL SUMMER SCHOOL
WORKSHOP IN ARCHITECTURE AND URBAN DESIGN

www.intschool.polimi.it | oc.summerschool@gmail.com | +39 3397027996



POLITECNICO DI MILANO
Scuola di Architettura, Urbanistica e Design
Via Bonaventura 112 - 20133 Milano - Italy
Tel. +39 02 76041



Piacenza international summer school 2016

7th EDITION www.intschool.polimi.it
5/23 SEPTEMBER



LANDSCAPE IN MOTION

WORKSHOP IN ARCHITECTURE AND URBAN DESIGN

DIRECTION:
Guya Bertelli - POLIMI
Carlos García Vázquez - ESADE

Victor Témez Ybern - ESADE
Sara Profasoni - INRAE

COFFICE
www.intschool.polimi.it
www.esade.com
www.inrae.fr

HONOURS COMMITTEE
Giovanni Azzoni
Alessandro Bassoli
Luca Colini
Giuseppe Orlandi
Gabriele Pasqui
Sara Profasoni
Dario Zaninelli

INTERNATIONAL COMMITTEE
Jordi Bellmunt
Gonzalo Echeverri
Pavel Aulin-Corral
Anna Dobner
Archi Steinhilber
Gordon Archibald

PREMIO PIACENZA
www.intschool.polimi.it

8 CFU

Workshop calendar
Sept. 5th 10.00 am Registration
2.00 pm Welcome Address:
Dario Zaninelli, Pro-Rector of the Polo Territoriale di Piacenza - Politecnico di Milano
Adalberto Del Bo, Vice Dean of the Scuola di Architettura, Urbanistica, Urbanistica, Politecnico di Milano
Sergio Crotti, Emeritus Professor - Politecnico di Milano
Giuseppe Baracchi, Emeritus Professor - Politecnico di Milano

Sept. 6th 8.30 pm **Conference** **Jordi Bellmunt** | **Catherine Mosbach** discussant: Sara Profasoni
9.00 am Workshop activities
2.00 pm Workshop activities
8.30 pm **Conference** **Esteban Bonell** | **Sebastien Penfornis** discussant: Sara Profasoni

Sept. 7th 8.30 pm Workshop activities
9.00 am Workshop activities
2.00 pm Workshop activities
8.30 pm **Conference** **Josep Bohigas** | **Henrik Valeur** discussant: Gail Redwell
Giuseppe Baracchi | **Marco Dezzi Bardeschi** | **Valeria Fedeli** | **Carlotta Fontana**
Gabriele Pasqui | **Paolo Pileri** | **Renzo Rosso** | **Francesco Timpano**

Sept. 8th 8.30 pm Workshop activities
9.00 am Workshop activities
2.00 pm Workshop activities
8.30 pm Workshop activities
Michele Arnaboldi | **Mauro Galantino** | **Jordi Garcés** discussant: Andrea Gritti
Movie: "Due volte delta" with **Elisabetta Sgarbi** discussant: Bartolomeo Corsini, Giancarlo Zappalà

Sept. 13th 9.00 am Workshop activities
2.00 pm Workshop activities
8.30 pm **Paralel event** **Victor Témez Ybern**
Stefano Boeri discussant: Roy Nash
João Nunes

Sept. 14th 9.00 am Workshop activities
2.00 pm Workshop activities
8.30 pm **Paralel event** **Aldo Grasso** | **Marco Klinger** | **Piero Montorsi** | **Maurizio Rosmarini** discussant: Guya Bertelli
Movie: "The Human Scale" a documentary with **Jan Gehl** discussant: **Michele Rodà**

Sept. 15th 9.00 am Workshop activities
2.00 pm Workshop activities
8.30 pm Workshop activities
Stephen Marshall | **Matteo Milani** discussant: **Manuela Tassinari**
Carmen Andriani | **Manuel Gausa** | **Gianfranco Neri** discussant: **Marco Bozzola** | **Patricia Viel** discussant: **Manuela Tassinari**

FINAL CRITIC
9.00 am **Concert: Creatività in forma di Jazz**
Concert by the students of the Conservatorio Niccolò Paganini
12.00 pm **CLOSING CEREMONY:**
Award of certificates and prizes
Giovanni Azzoni
Iliaria Valente
Gabriele Pasqui

- | | | |
|---|--|---|
| <p>1st CRITIC
Marco Albi
Alessandro Bassoli
Marco Bozzola
Hans V. Cleemann
Andreas Di Franco
Nirvi Doherty
Carlo Eusebio
Marco Fabbri
Jana Deryn
Andrea Elmi
Hans Hirsch
Maurizio Pavesi
Sergio Crotti
Luisi Spinelli
Anna Tettaglia
Dora Kowalski
Stefan Witte</p> | <p>2nd CRITIC
Ottavio Amadio
Federico Bili
Alessandra D'Onofrio
Valeria Fedeli
Karin Hult
Javier Lopez
Alessandra Mammarella
Alessandra Oprea
Ramon Peco
Andrea Di Stefano
Stefano Stalder
Pierluigi Vici
Viviana Vignati
Paola Zani</p> | <p>3rd CRITIC
Marco Albi
Roberta Antonini
Carmen Andriani
Stefano Boeri
Enrico Crotti
Francesco Gullini
Judo Gungui
Paolo Horta
Hanna Hoyer
Corinna Marzulli
Elisa Mazzoni
Giuseppe Neri
Manuela Tassinari
Anna Tettaglia
Enrico Di Benedetto</p> |
|---|--|---|

In collaboration with
ASA Advanced School of Architecture



ASA
ADVANCED SCHOOL OF ARCHITECTURE

ASA FINAL JURY - 22-07-2016
Piero Favari
Pavel Aulin-Corral
Carlo Eusebio
Stefano Boeri
Gabriele Pasqui

Honours committee:

Giovanni Azzone	<i>Engineer</i>	<i>Rector pro-tempore of Politecnico di Milano</i>
Marc Augè	<i>Antropologist</i>	<i>Paris, France</i>
Alessandro Balducci	<i>Urban Planner</i>	<i>Vice Rector and Rector's Delegate for Internationalization, Politecnico di Milano</i>
Luisa Collina	<i>Designer</i>	<i>Professor at Politecnico di Milano, Scuola del Design</i>
Sergio Crotti	<i>Architect</i>	<i>Emeritus Professor at Politecnico di Milano, School of Architettura, Urbanistica, Ingegneria delle Costruzioni, AUIC</i>
Claudio De Albertis	<i>Engineer</i>	<i>President of Fondazione La Triennale di Milano</i>
Paolo Dosi		<i>Major of the city of Piacenza</i>
Graziano Dragoni	<i>Engineer</i>	<i>General Director of Politecnico di Milano</i>
Aldo Grasso	<i>Journalist</i>	<i>Professor at Università Cattolica, Milano</i>
Vittorio Gregotti	<i>Architect</i>	<i>Gregotti Associati International, Milan, Italy</i>
Gabriele Pasqui	<i>Philosopher</i>	<i>Director of DASTU Department and Professor at Politecnico di Milano</i>
Ilaria Valente	<i>Architect</i>	<i>Dean of the School of Architettura, Urbanistica, Ingegneria delle Costruzioni, AUIC and Professor at Politecnico di Milano</i>
Dario Zaninelli	<i>Engineer</i>	<i>Pro-rector at Piacenza Campus and Professor at Politecnico di Milano</i>

International committee:

Jordi Bellmunt	<i>Architect</i>	<i>Professor at Escuela Técnica Superior de Arquitectura de Barcelona</i>
Gonçalo Byrne	<i>Architect</i>	<i>Gonçalo Byrne Arquitectos, Lisbon, Portugal</i>
Pierre-Alain Croset	<i>Architect</i>	<i>Professor at Politecnico di Torino</i>
Pierre Donadieu	<i>Landscaper</i>	<i>Professor at École nationale supérieure du Paysage, Versailles</i>
Aurelio Galfetti	<i>Architect</i>	<i>Professor at USI Accademia d'Architettura, Mendrisio</i>
Jordi Garces	<i>Architect</i>	<i>Professor at Escuela Técnica Superior de Arquitectura de Barcelona</i>
Grafton Architects	<i>Architects</i>	<i>Professors at USI Accademia d'Architettura, Mendrisio</i>
Karin Hofert	<i>Architect</i>	<i>Professor at Escuela Técnica Superior de Arquitectura de Barcelona</i>
Liisa Horelli	<i>Psychology</i>	<i>Professor at Aalto University</i>
João Nuñez	<i>Architect</i>	<i>Proap, Lisbon, Portugal</i>
Ferran Sagarra Trias	<i>Urban Planner</i>	<i>Professor at Escuela Técnica Superior de Arquitectura, Barcelona</i>
Grahame Shane	<i>Architect</i>	<i>Professor at Columbia University</i>
Marc Alewijn Visser	<i>Architect</i>	<i>Professor at University Campus Fryslân (UCF)</i>



OC INTERNATIONAL SUMMER SCHOOL - PIACENZA 2016

atelier 1

Land trouvé

THE SHAPE OF THE WATER

Luciana Macaluso



The Po River is a living organism that breathes: it inhales and swells; it exhales and releases its energy. Between two extreme phases of overflow and shallows, there are endless variations, which are precisely noted every day. In Piacenza, at the riverside, hydrometric instruments also took size and shape of a special building in reinforced concrete crowned by conical elements. When the water level rises, it floods the earth gradually; it deletes some marks lapping, and then reveals other things. The water clears and continuously constructs, in a surreal atmosphere of expectation, always in the balance between the catastrophe and the regeneration of a soil that emerges like an archaeological plan [1].

Visible volumes are like the iceberg tips: clues to an underwater world. The human contemplation of this *landscape in motion* stops instants in a time that seems eternal. But a picture from the same point of view never is identical. During the OC International Summer School 2016, our design team represented these hypothetical temporal fragments through models and drawings. Models have been made only with one material (white cardboard). This choice [2] allowed representing a whole solid orography including both land and water. In this way the altitude variation of architectural, infrastructural, and geographical elements on the ground and water line was emphasized without any other data. The complexity of the reality has been discretized into frames to be mounted in order not to lose the dynamic sense of the place. Every frame showed a perfect horizontal surface (the water) and, in counterpoint, heterogeneous arising volumes (land and buildings). The buildings and the topography defined the specific shape of water that was different from frame to frame. Thus, like the building mentioned above, the solid elements were a reference system of the river's heights.

From those frames, a metaphor used in one of the Camilleri's crime novel by engineer Luparello's wife comes to mind: «*What are you doing?*» I asked. And he, in turn, asked me *What is the shape of the water?*. *But the water has no shape!* She laughed: *It takes the shape that has been given*»[3]. Various contours have been given to the intricate murder of her husband. However, there were some clues on the culprit, the motive, and the circumstances of the crime that were stronger and solid and finally led to an adequate interpretation of the facts. Comparing the clues to some architectures of Piacenza's riverside, that were earlier defined like tips of icebergs, a "resistant" system around which the landscape always moves came out.

It was a discontinuous dotted line of existing and, in a few of cases, proposed objects, which established visual, acoustic, pedestrian and bicycle relationships. Our plan did not pretend to build a unique order; rather it was opened to hold the ever-changing conditions. Thus it could not be a defined "masterplan", but a flexible system of *object trouvé* able to evoke memories

atelier 1

Land trouvé

and identities. A combination of images and reality made the planned route. Besides that, in the river basin the wayfarer rarely has perception of the whole system: between the vegetation or behind the road infrastructures, he does not even see the river few meters away. This fragmentation wanes when he inhabits the inter-scalar *objet trouvé* and captures essential rites (the passage of the fishing vessel, a flock of birds) that put together an identity.

The light, the water and the fog were the materials of the project that was like a "container soil" of those. It was somewhere visible and, at times, so slight to disappear leaving unchanged the existing ground. Like in the bronze "*Contoured playground*" (1941) by Isamu Noguch, the idea was a single volume moulded into hillsides and protuberances. The mud of the shore from

Isamu Noguchi, Contoured playground, 1941 (detail)



which *object trouvé* - beached driftwood, scrap, and stones - appeared, has been imagined like a territorial sculpture: the stones were the buildings; the mud was the soil or the water. Wide and small dimensions have been put together: the river basin such as a bench or a pier. The simultaneity of the scale was also simultaneity of situations and meanings: in a phase of overflow a proposed architecture was a pier; in a phase of drought the same dock was the roof of a building. It was the case of Genius Pontieri Water Museum, an existing building reused and modified to become an "archaeological outcrops" to be inhabited in different flood stages, with functions connected to the shapes of the river. In the wellness centre of the former industrial area, the water took more complex figures because it was channelled in communicating vessels. Either old or new, the *objects* did not dominate the river space that is the protagonist: without that landscape the proposal would have lost meaning and function. Consequently these *objects*, with the ground, and the water are a single system that we called *Land trouvé*.

Favignana, underwater quarries



atelier 1

Land trouvé

Beats, overlapping, and sequences

At the end of the workshop, the exhibition of the project *Land trouvé* took place in the central nave of Vegezzi pavilion at the Campus Arata. It was an opportunity to continue our exploration of the themes of the sequences, the movement, the superposition of horizontal and vertical planes in the perception of the landscape, of the use of the pencil and painterly effects to describe the light conditions explaining the flexible use of the proposal.

The nave was distributed into three parts: the entrance (north) and two "rooms" between a translucent installation hanging from above. At the entrance, each one of the three models in scale 1:20000 showed the whole project into three phases: the average level of the Po, the overflow and the disaster. In the white boxes the old town of Piacenza had been cut away from the surface in order it became evident as a shady cavity. Thus the void

Michelangelo Antonioni, *Il grido*, 1957 (opening credits)



was the most massive urban part. Conversely, infrastructures, water, vegetation, warping of agricultural fields around the river had been made as volumes. This abstraction explained an approach based on architectural construction of open spaces, where sidewalks, tree rows, roads were tectonic elements of the composition just like the ceiling or the walls of a building. This synthesis at a territorial scale anticipated the general idea, more precisely illustrated in the "first room" in a large format plan (about 3x2 meters). These models especially clarified the spatial role of dams and the mighty volume of the elevated highway line, ultimate limit and route of escape in the event of disaster.

Facing the floor plan just mentioned, the "first room" included a video in which the movement of the river was represented through multiple overlapped plans integrating the first panel. In fact it was not a comprehensive representation of the project but a reference for reading the relative positions of the architectures and the limits of the three areas between the four corridors, according to the request processed by the scientific committee of the Summer School. In the video the life force of the river was described through a breath that mingles with the wind and the rustling of the reeds. In the project this sound is amplified through the placement of giant parabolic acoustic screens [4].

Therefore, those sounds and the variations of the water and of the use of the architectures have been combined. Like in the piece "*Heat Miser*" by Massive Attack [5], the breath was at first a beat, then a rhythm, and at the end, in the video, a spatial sequence also explained in the central installation, where the strip of the river basin has been fragmented into eight double panels (one for the phase of shallows and the other for the overflow). The sixteen panels printed on acetate have been hung in two rows (shallows - overflow) visibly overlapped from afar and frontally, and also individually and closely along the passage between the two rows. From here the individual architectural interventions could be seen in a larger scale (1: 1000) without sacrificing the whole.

The double grey transparency on the sides, filtered by intricate black ink lines, also should have brought the imagination of the guests in that nebulous and fantastic world illustrated by Antonioni in "*Il grido*" [6] where bare trees with thin branches in the fog follow the film's opening credits. A plastic constructed the third layer of the sequence. Similarly to the panels, it was composed of tiles and it made the background of the installation. It showed the architectural consistency of the parts also thanks to its illumination enhanced by the use of only white cardboard. This second corridor gave access to the other "room" where, on the first wall, various sketches by the design team were collected to testify individual impressions, multicultural identities, design

atelier 1

Land trouvé

chooses, but also some ingenuous readings that we tried to bring into our reflection. This wall testified a experimentation very shared between about thirty students from the most different countries and the tutors.

In the middle of the "second room" three models with an architectural scale illustrated an overlook between fields and farmhouses (area 1 - *Trebbia Scape*), the water museum (area 2 - *Maggi Island Scape*), and the east urban waterfront (area 3 - *Industrial Scape*). Twenty-nine cross sections of the river mounted on their section planes (everyone perpendicular to the centre line of the riverbed) led again the project in its landscape giving back, together, the winding river trail and explaining the elevation relationships between the water and the ground. A last change of scale characterized multiplied sequences (five for three stages of the river) of pictorial views suspended between dream and project. The eternity of each contemplative image was denied in the next picture taken in another time from the same point of view. Therefore those visions lacked a strong definition: none demonstrative conclusion or solution. *Land trouvé* is just like a mysterious crime novel: some fix elements, the architectures, and many uncertainties.

Notes

[1] Cfr. Didi-Huberman G. (2010). *Cosa significa conoscere attraverso il montaggio*, Interview with Georges Didi-Huberman, «Giornale di filosofia. net», November.

[2] Manual work (plastics and drawings) allowed an immediate comparison and, finally, a cohesion between multicultural students.

[3] Camilleri A. (1994). *La forma dell'acqua*. Palermo: Sellerio, p.120.

[4] Like other elements of the project, parabolic acoustic screens have multiple functions depending on the water level and needs. Thus, the screens are big walls, but in one case it is part of an open-air theatre.

[5] Massive Attack, *Heat Miser*, in the album *Protection*, 1994.

[6] *Il grido* is a film by Michelangelo Antonioni of 1957 shot between Veneto and Emilia-Romagna in the countries of Stienta, Occhiobello, Pontelagoscuro, Ravalle, Copparo, Porto Tolle, Porto Garibaldi and Francolino, along the Po coast.

"*Land trouvé*"

Exhibition in the central nave of Vegezzi Pavilion, Campus Arata, Piacenza

land
travé

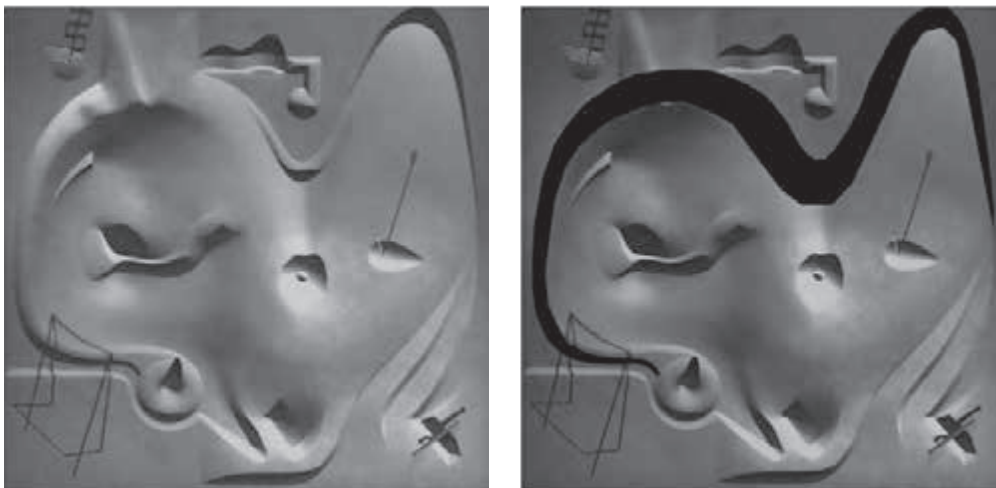


atelier 1

Land trouvé

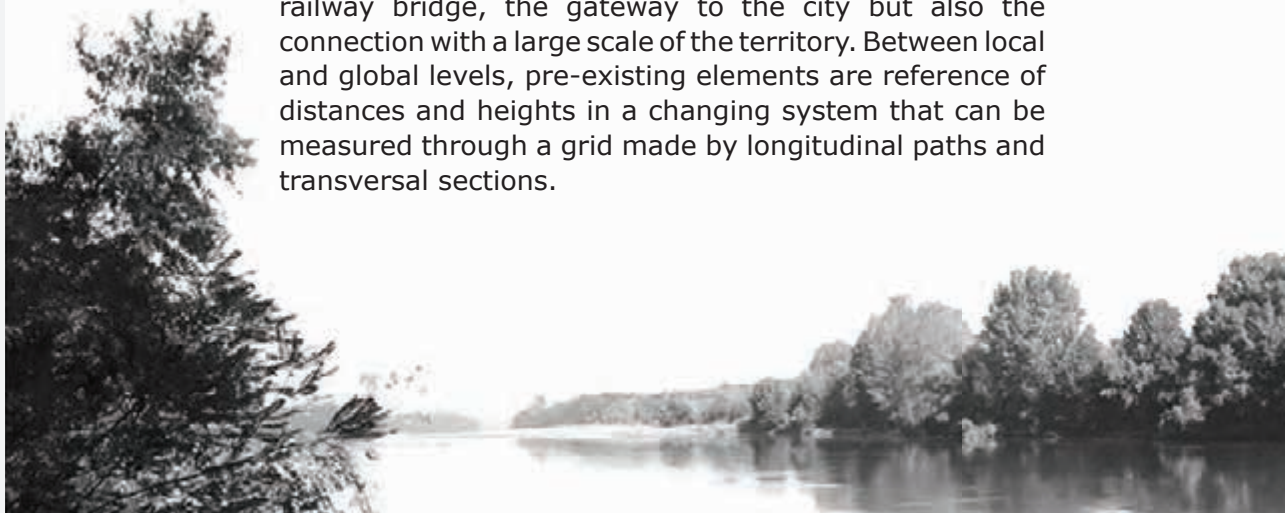
PROJECT INTRODUCTION

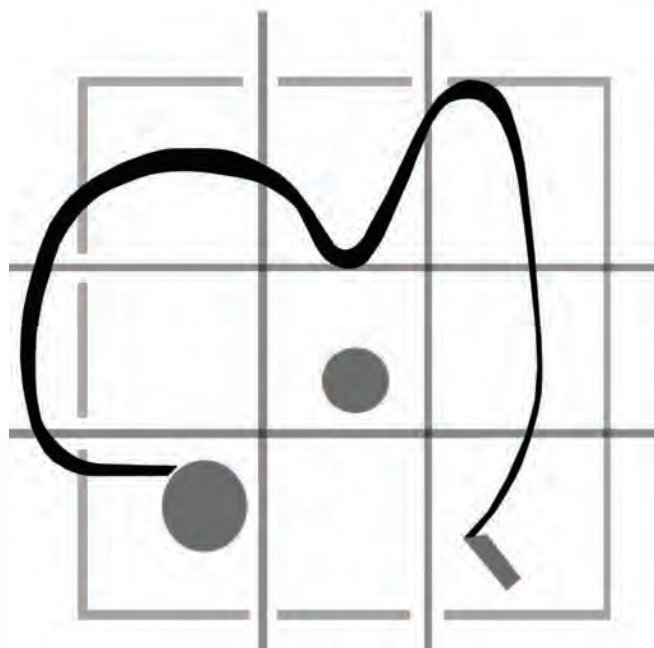
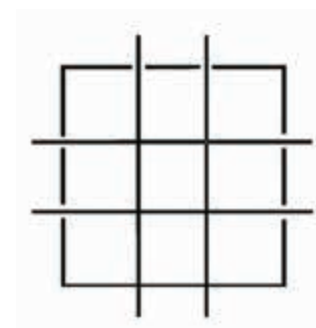
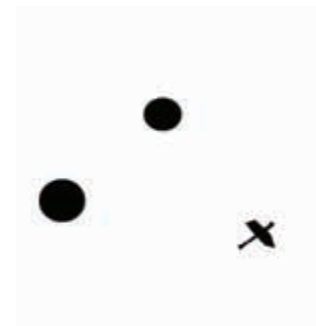
by *Luciana Macaluso*



The Po river has an inflection near the centre of Piacenza. In the riverbed (Maggi islets) and on the two shores, there are peculiar places with historical-naturalistic values (wetland areas near to Trebbia river; farmhouses; Genio Pontieri barrack; old industrial traces; canals; rural fields). You can imagine the curve of the river like an expanded strip that extends and compresses itself into a sinusoidal mud (Playground design by Isamu Noguchi represented this idea).

Railway and roads cross the river defining, together with the adjacent railway bridge, the gateway to the city but also the connection with a large scale of the territory. Between local and global levels, pre-existing elements are reference of distances and heights in a changing system that can be measured through a grid made by longitudinal paths and transversal sections.

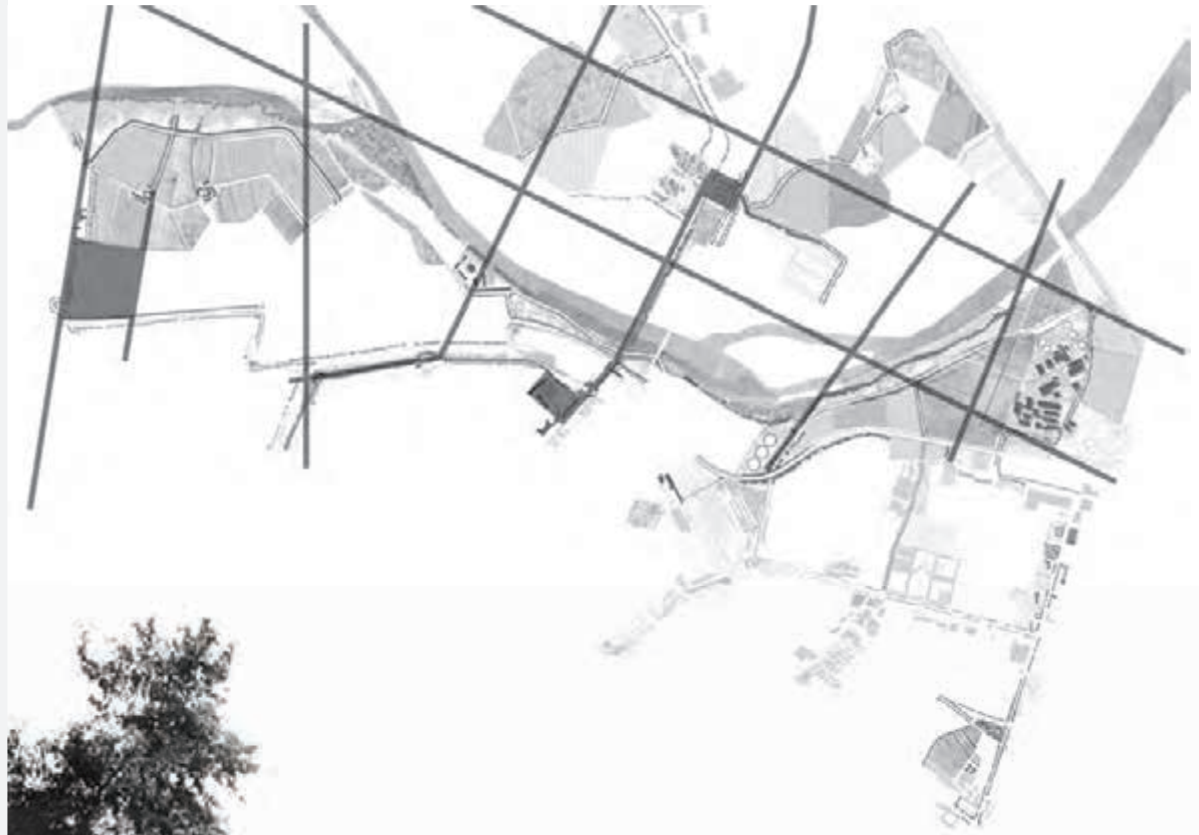




atelier 1

Land trouvé

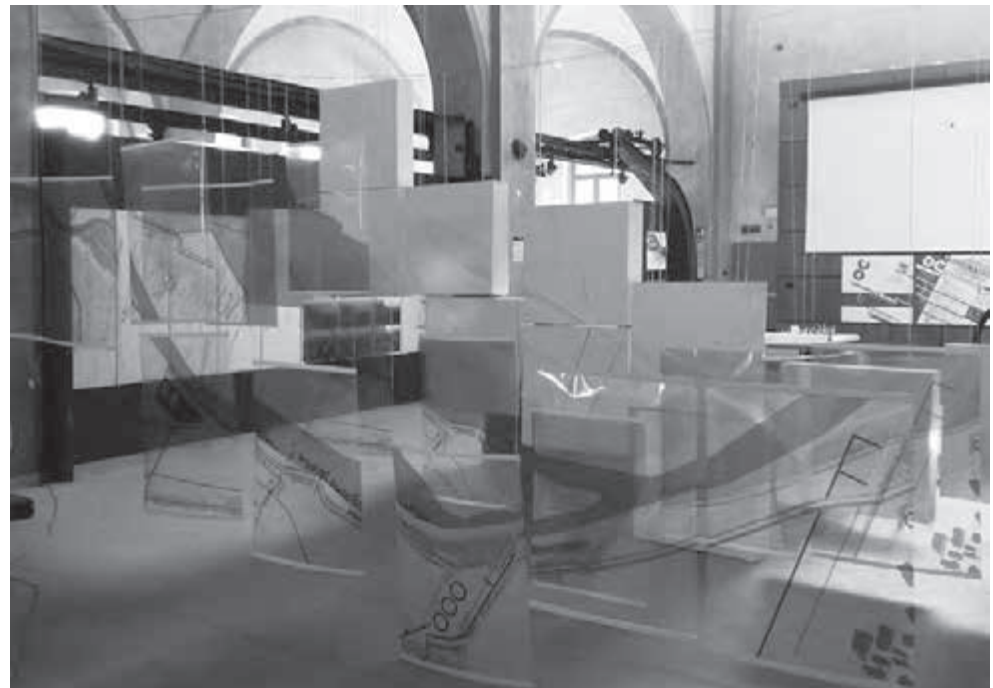
Longitudinal paths follow the dams and the infrastructures. Transversal passages cross the depth of the riverfront from a shore to the other linking significant places, identified by important gaps. These are entrances to the old town (Palazzo Farnese, ancient walls, railway and industrial areas), "filters - rooms" between heterogeneous parts of territory and very different scales; transversal and longitudinal strips interact along the southern stretch of the river route between them and also with the flood changings as part of a mobile limit sensitive to the different water levels; a place of crossing where the size is regenerated each time through the different trend of the flood, that transforms and builds various landscapes.

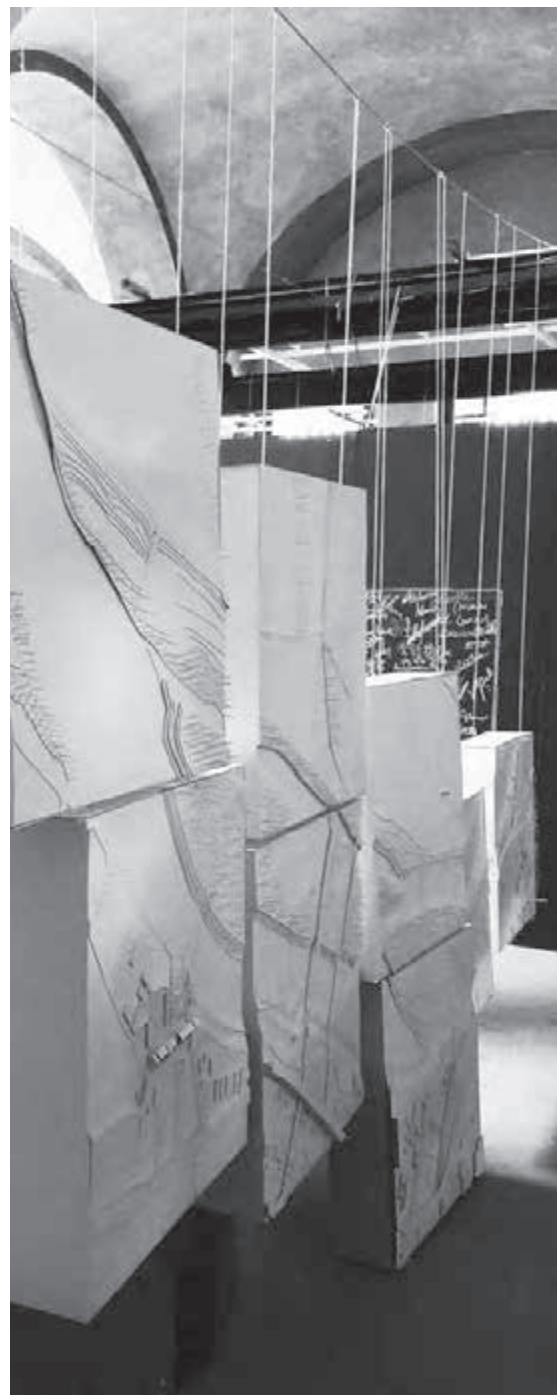
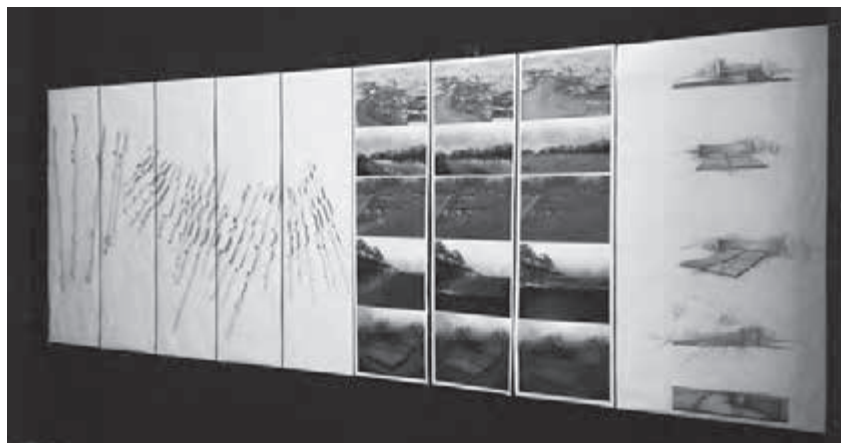




atelier 1

Land trouvé



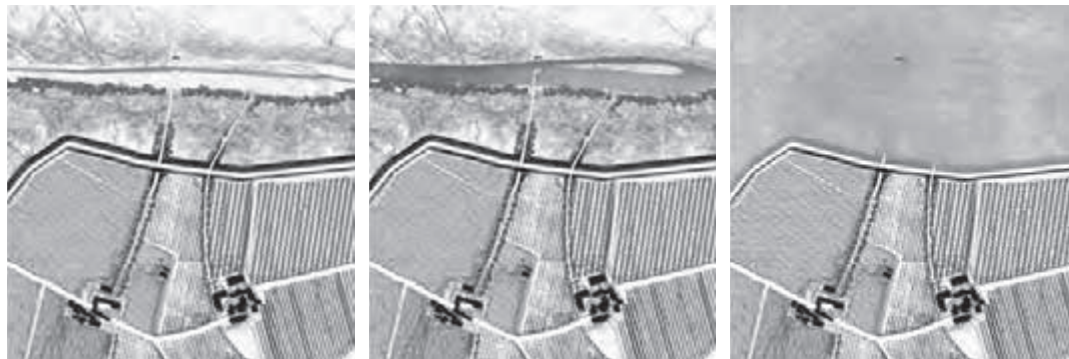


atelier 1

Land trouvé

TREBBIA SCAPE

texts by Federico Bressanelli



The landscape close to the confluence between Po and Trebbia is structured by the rhythm of fields, rows of trees and farmhouses, enclosed and dominated by the line of the highest embankment, with a panoramic bike and pedestrian path on the top. This earth-made wall divides this anthropic-productive horizon from the wild one belonging to the rivers. The rivers are indeed accompanied by a thick riparian vegetation, and further, surrounded by uncultured lands, temporary small fields and small buildings mostly in ruins.

The idea of the project is to emphasize the importance of this division line, as a respecting margin for the river, both strengthening some points on the embankment, and acting in the wild overgrown, establishing a connection with the waters that even cross the wide Po.

These strategies represent the will of leaving the proper distance from the nature, respecting the space needed for the waters to flood. On the other side, this becomes the occasion to find new connection with the landscape and the natural environment, which avoids to modify aggressively the wilderness and the river itself.

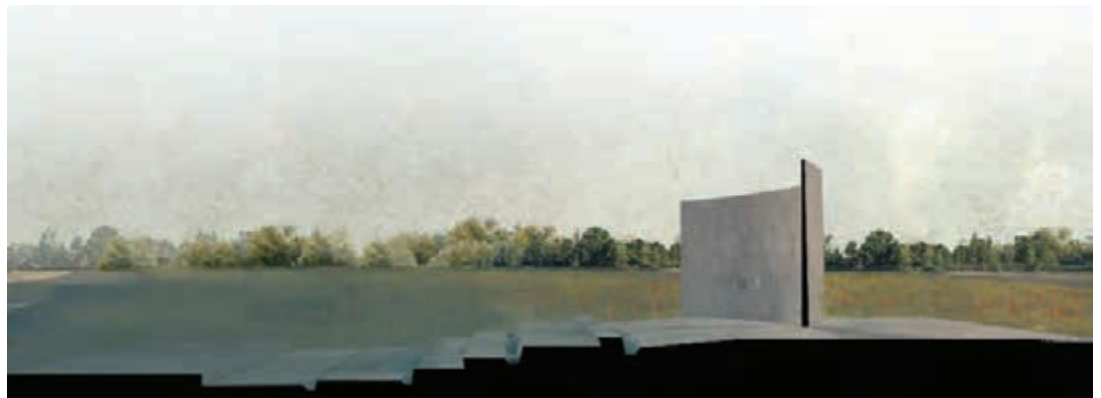


GROUP 01
TREBBIA SCAPE



atelier 1

Land trouvé



GROUP 01
TREBBIA SCAPE

The idea led to identify specific spots with the potential of building these new ways of approaching to the important vein of Pa valley. Concrete brutal structures, as the most significant project elements, change the perception of the area, stressing views and sounds with variable uses and shapes that depend on the water itself. This way they become tools to bring the river closer to people, to measure the waters and the landscape, while being already ruins of human presence.

Main axes in the cultivated landscape are reinforced with rows of trees and bigger streets, in order to have the sufficient strength to approach to the embankment line with ascending structures, expressing the incumbent stop. In order to continue the course, mostly in visual ways, some paths cut the wild vegetation and permit to approach to the river and even a partial cross of it, with the detection of similar structures on the other side. These consist in constructions not reachable physically by men; they manifest themselves as devices involving human interaction like a big aviary and a curved wall, reflecting and amplifying the sound of waters. Travelling along the embankment leading to Piacenza, from the ascending spots allowing the view of the river and bird watching, it is found a long pier descending in the water, showing the maximum point until which it is possible to walk. Then, getting closer to urban environment, it is built a small concrete theatre, facing the river as the main stage and with a curved wall in the back, collecting the sound of the nature for spectators. The materials and shape themselves interact and measure the level of the water, letting it cover its own parts but showing what is left outside of the rush of the river.



atelier 1

Land trouvé

MAGGI ISLAND SCAPE

texts by *Cristiana Penna*



Maggi Island Scape - part of the project *Land Trouvè*, the fluvial park for the city of Piacenza - is delimited between the old military zone and part of the industrial one, long the Po River. The morphology of this area is characterised by important *signs*, divided in: *longitudinal* ones which are the highway, the railway, some secondary streets and by the end the ancient wall of the city; *transversal* ones which are the two bridges, connecting Emilia Romagna and Lombardia regions; and the *object trouvè* which are the military building, the industrial area, the rural houses and the indicators of the rising of the River's water.

Within this scenario, the Po River is the protagonist of the project and the Maggi Island Scape is the most complex area to deal with, because own fragmented reality and its unclear role in the city and landscape context of Piacenza.



GROUP 02

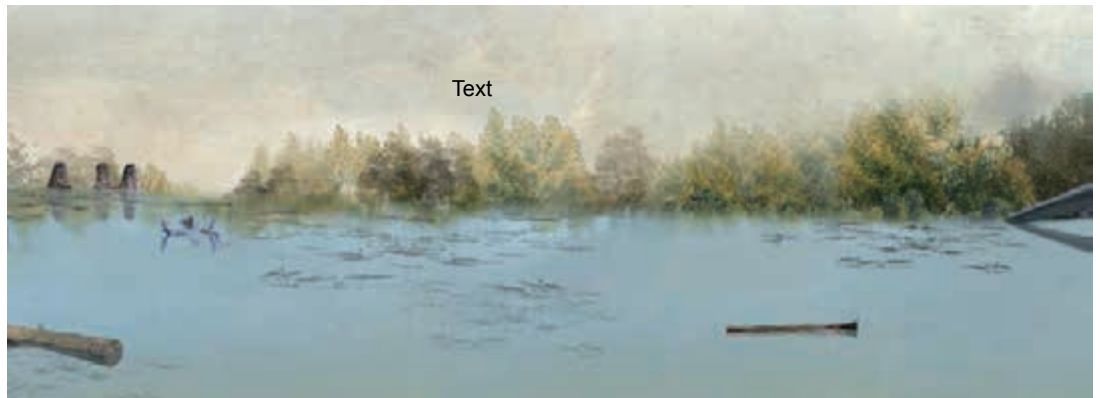
MAGGI ISLAND SCAPE





atelier 1

Land trouvé



Text



GROUP 02

MAGGI ISLAND SCAPE

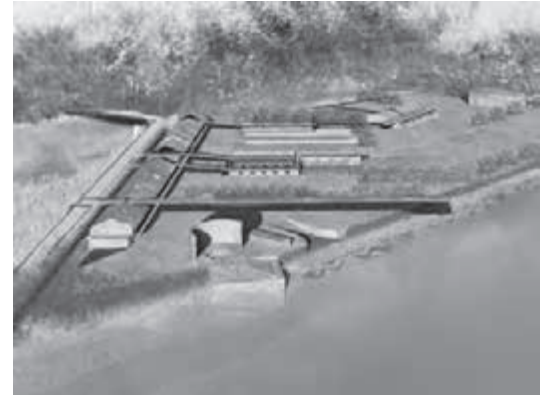


The goal of the project is to make the fluvial park able to be used from the citizen during the rising of the Po River's water, applying the strategy of "adaptation" in which architectural transformations are dealing in a soft way to "the contemporary concept of *Landscape in Motion*". Thus, for the Maggi Island Scape, there are three visions in which the combination of the levels of the River and the objects trouvè will show three different scenarios of the same landscape.

1. *The military zone*, it's a building located at the same level of the riverbed and where its top is at the same height of one contemporary street, parallel to the River. Because it's position and the close relationship to the water, the idea is to transform it into a "Museum of the water". The project is to reuse the existing building, adding some pedestrian bridges to continue to visit it also during the highest level of the River's water. In this way the building itself will be part of the landscape in motion being museum of itself.

2. *The central area under the two bridges*, currently is an empty pick-nick and jogging area without any relation to the River and also to the city, cause it doesn't have direct connection to them in terms of accessibility and view. Thus, the project is about the design of the waterfront of the River, improving the quality of the current functions, opening the view to the River and building, at the end, some breakwater to protect the all area during the time of the rising of the water.

3. Finally about *the industrial area*, the approach is to keep its industrial shape changing the function in a beauty and sportive center, in which the main transformation its about the silos. They will have a double function: from one hand they will be pools of the beauty center and on the other hand they will be box to contain the excess of the water when the level of the River will be highest.



atelier 1

Land trouvé

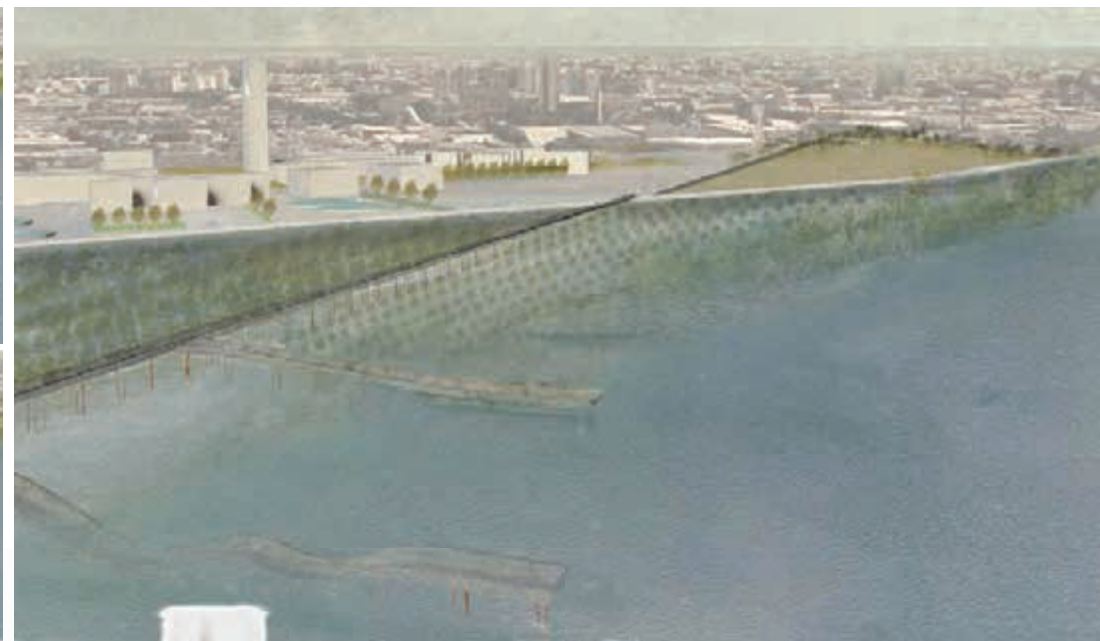
INDUSTRIAL SCAPE

texts by Andrea Bosio



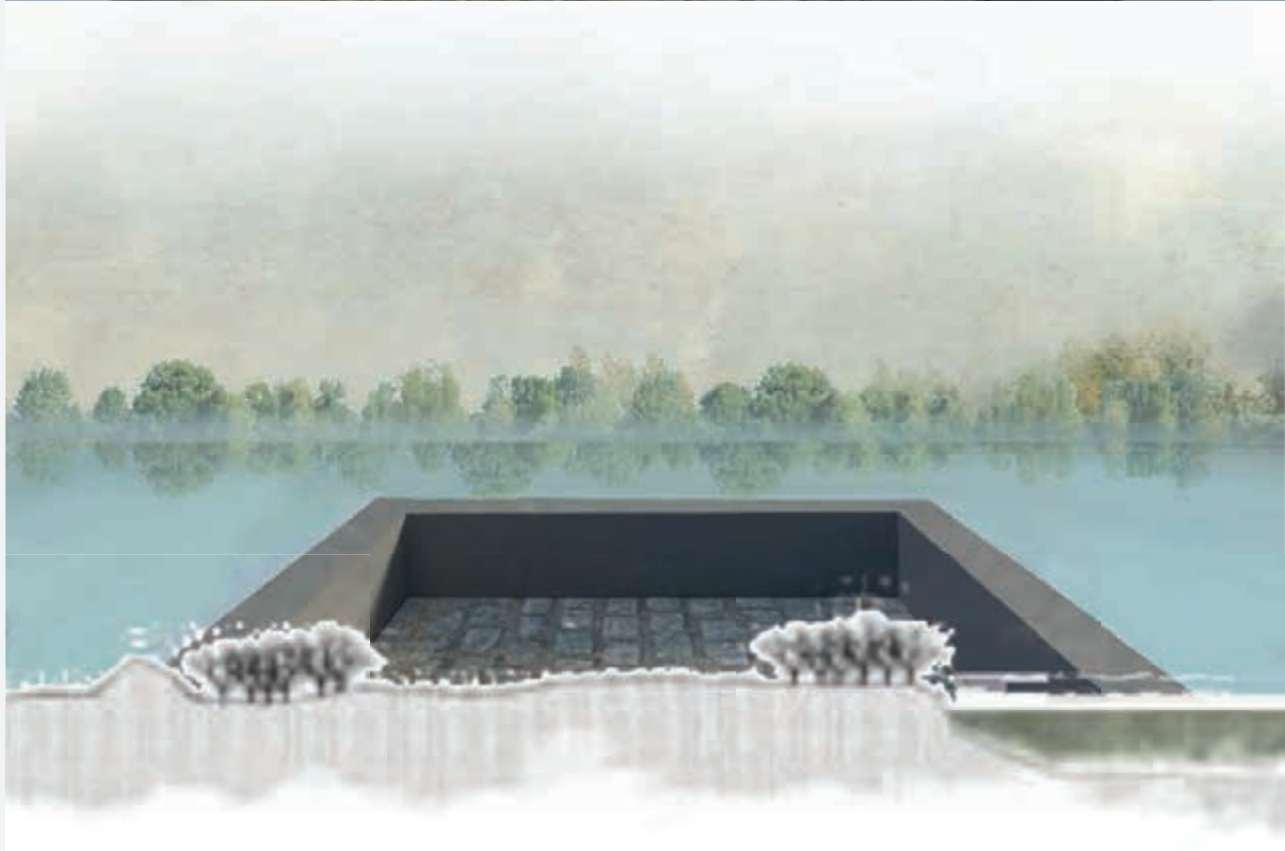
The strategy chosen for the last area of the river strip still works with the three considered stages of the river breath - low tide, normal tide, high tide reaching the embankment. The initial scenario appears characterised by a rural landscape on the river side of the embankment, with a mix of cultivated fields, grassland, and artificially planted forest landscape; and an industrial landscape on the other side, with a still functioning incinerator and a disused water purifier, which still shows the water tanks, the artificial canal cutting through the embankment, and the old buildings of the water dam regulating the water flow. The final masterplan choses to utilise the already present agricultural traces of the cultivated fields to connect the two sides cut by the embankment, with the creation of paths going through the vegetation or artificial passages in form of light pedestrian and cycling passages which cut through the incinerator and the water purifier.





atelier 1

Land trouvé



GROUP 03
INDUSTRIAL SCAPE

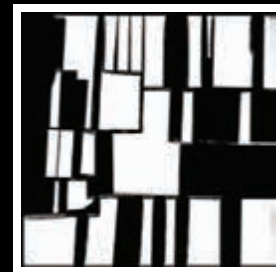
The agricultural traces already present in the landscape along the river are then utilised to merge the agricultural landscape with the industrial one, enabling and generating the construction of a more nuanced landscape in which the industrial compound would not stand as a hostile presence, but, on the contrary, as an active presence within the landscape. Both the incinerator and the water purifier are then planned to be renovated and revamped, with the water tank in particular being utilised as a fishing farm, with the idea to attract tourists - in particular cyclists and hikers, within an area which has already potentials for an eco-friendly type of tourism but which has been considered only for productive purposes. The newly renovated industrial compound/fishery is then linked to the main street on the embankment through the construction of a the open public spaces located between the buildings, which, through the design of tree lines and difference piazzas emerging from the intersection of agricultural traces, appear now more functional not only for productive purposes, but also for recreational ones. Along the river, those agricultural traces slowly become an artificial pathway which enables the fruition of the river as a pontoon for small boats and as a lookout which virtually connects with the shores on the other side of the river. Furthermore, they become a sort of touchstone for measuring the height of the water of the river, enabling, in some points, even the inhabitation during high tides. The intention here was to allow the fruition of the river for boats by utilising the landscape and thus by building the less as possible; and to allow the perception of the landscape from various vantage points, thanks also to the aid of the sound devices positioned on the other side of the river, which reflect the sound of the landscape allowing a more immersive experience.



PIACENZA PRIZE 2016

promoted by

***FONDAZIONE
DEGLI ARCHITETTI P.P.C.
DI PARMA E PIACENZA***



1st PRIZE

ATELIER 1 | LAND TROUVÉ

Aboudeif ABDELRAHMAN
Federico AILI
Maria ALDEA
Sunay ALTINTEPE
Greta BENELLI
Amina CHOUAIRI
Valentina CONTINO
Ujjwal DAWAR
Maria Anna DI IORIO
Lorella DIMITROVA
ByungHak GANG
Zhuojon HUANG
Fares IVANOV
Anastasia LEVCHENKO
Shuyang LI

Xie LI
Srgjana MANASIEVSKA
Carlo ORIENTE
Valerio PIGHETTI
Marina PROTCIUK
Ivana RAIMO
Sara SALA
Abdelmoniem Hassan Mohamed
SAMIR
Anil SEVIL
Isabella SPAGNOLO
Maddalena Verrillo
Guoqing WANG
Chan YANG
Zhuojon ZHAO

INTERNATIONAL SUMMER SCHOOL OC from landscape to exterior design





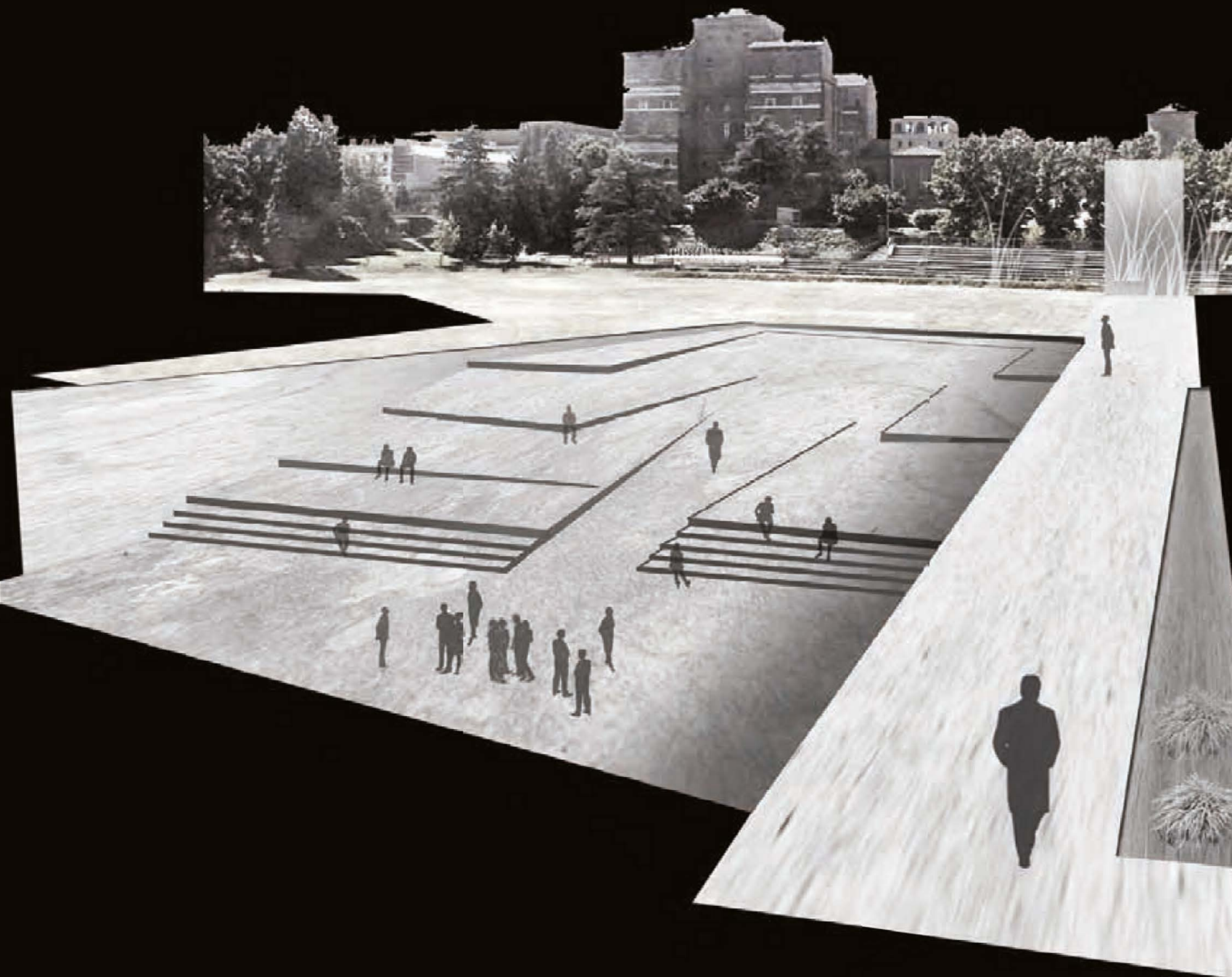
Land
trouvé

2nd PRIZE
ATELIER 3 | FARNESE SCAPE

Donald ADITYA
Maria Rosaria IMPERATORE
Claudia PORCELLI
Martina SIMEONE
Matthias WECHSLER
Megi GUNI
Quanxu LI
Maria GEROGIANNAKI
Xiao Feng HE
Junwen XUE

INTERNATIONAL SUMMER SCHOOL
OC from landscape to exterior design





PRESS REVIEW

During OC Summer School 3 weeks, local newspapers published many articles about the workshop and its activities. Here, a copy of some pages.

IL PIACENZA

Open City International Summer School, si inaugura al Politecnico

la settima edizione

Si inaugura lunedì 5 settembre 2016 la 7ª edizione di OC OPEN CITY International Summer School, la più importante iniziativa di architettura e design urbano, organizzato dalla Scuola di Architettura Libera del Politecnico di Piacenza.

22 settembre 2016 20:05

Al Daturi la piscina che si trasforma in teatro

Summer School: vince il progetto di riqualificazione lungo il Po, secondo la nuova arena

di **Stefano Niccoli**

Una grande notizia per il Politecnico di Piacenza. Il progetto vincitore della Summer School OC OPEN CITY International Summer School, la più importante iniziativa di architettura e design urbano, organizzato dalla Scuola di Architettura Libera del Politecnico di Piacenza, è stato scelto dal comitato di giuria. Il progetto vincitore è quello di Stefano Niccoli e Joao Nunes, intitolato "L'acqua che si trasforma in teatro".

Il progetto vincitore è quello di Stefano Niccoli e Joao Nunes, intitolato "L'acqua che si trasforma in teatro". Il progetto prevede la riqualificazione dell'area lungo il fiume Po, con la creazione di una nuova arena teatrale e di spazi pubblici.

Cultura e spettacoli

36

L'esposizione presentata da Gilda Bojardi, direttrice della

Inaugurata la mostra Interni Open borders

La mostra "Interni Open borders" è una mostra di arte contemporanea curata da Gilda Bojardi. La mostra è ospitata al Politecnico di Piacenza.

Design: nuove modalità di vivere lo spazio urbano

Nove installazioni in rapporto con l'architettura cittadina

di **Stefano Niccoli**

Una grande notizia per il Politecnico di Piacenza. Il progetto vincitore della Summer School OC OPEN CITY International Summer School, la più importante iniziativa di architettura e design urbano, organizzato dalla Scuola di Architettura Libera del Politecnico di Piacenza, è stato scelto dal comitato di giuria. Il progetto vincitore è quello di Stefano Niccoli e Joao Nunes, intitolato "L'acqua che si trasforma in teatro".

Il progetto vincitore è quello di Stefano Niccoli e Joao Nunes, intitolato "L'acqua che si trasforma in teatro". Il progetto prevede la riqualificazione dell'area lungo il fiume Po, con la creazione di una nuova arena teatrale e di spazi pubblici.

POLITECNICO

Summer School, focus sulle rive del Po

La direttrice Bertelli: "Piacenza è città di fiume senza fiume, deve ritrovare relazione con le sue sponde"

di **Stefano Niccoli**

Una grande notizia per il Politecnico di Piacenza. Il progetto vincitore della Summer School OC OPEN CITY International Summer School, la più importante iniziativa di architettura e design urbano, organizzato dalla Scuola di Architettura Libera del Politecnico di Piacenza, è stato scelto dal comitato di giuria. Il progetto vincitore è quello di Stefano Niccoli e Joao Nunes, intitolato "L'acqua che si trasforma in teatro".

La Summer School ospita Stefano Boeri e Joao Nunes

di **Stefano Niccoli**

Stefano Boeri e Joao Nunes giovedì, Akko Grasso lunedì. OC OPEN CITY International Summer School, il workshop Scuola di Architettura Libera del Politecnico di Piacenza, organizzato dalla Scuola di Architettura Libera del Politecnico di Piacenza, ospita Stefano Boeri e Joao Nunes.

Centocenti studenti De Micheli: voi fondar

di **Stefano Niccoli**

Centocenti studenti De Micheli: voi fondar. Il progetto vincitore della Summer School OC OPEN CITY International Summer School, la più importante iniziativa di architettura e design urbano, organizzato dalla Scuola di Architettura Libera del Politecnico di Piacenza, è stato scelto dal comitato di giuria. Il progetto vincitore è quello di Stefano Niccoli e Joao Nunes, intitolato "L'acqua che si trasforma in teatro".

Internazionale di docenti e architetti.

di **Stefano Niccoli**

Internazionale di docenti e architetti. Il progetto vincitore della Summer School OC OPEN CITY International Summer School, la più importante iniziativa di architettura e design urbano, organizzato dalla Scuola di Architettura Libera del Politecnico di Piacenza, è stato scelto dal comitato di giuria. Il progetto vincitore è quello di Stefano Niccoli e Joao Nunes, intitolato "L'acqua che si trasforma in teatro".

Landscape in Motion, al Politecnico i workshop per il recupero delle aree del Po



Internationalizzazione, paesaggio, fiume Po. Sono state le parole più utilizzate nella cerimonia di apertura di OC Open City International Summer School, il workshop progettuale di architettura e disegno urbano, organizzato dalla Scuola di Architettura Urbanistica Ingegneria delle Costruzioni del Politecnico di Milano nella sede piacentina del Campus Arca.

Tre settimane di convegni, ricerca e innovazione, dedicate al territorio piacentino - in particolare a quelle fasce che stanno tra le rive del Po e la città - che dal 5 al 23 settembre analizzeranno progetti internazionali riconoscibili, per tipologia e dimensione, alle necessità urbanistiche di Piacenza.

In questa settima edizione, dal titolo Landscape in Motion, 130 studenti provenienti da 25 nazioni di diverse si confrontano con la realizzazione di progetti per la riqualificazione delle aree nelle quali si concentrano i flussi naturali, di merci e di persone, e dove si manifestano le contraddizioni urbane frutto di decenni di interventi non coerenti.

Durante le 3 settimane di lavori, si terranno 8 conferenze e 6 eventi, tutti aperti al pubblico. La prima conferenza questa sera con i dei maggiori esponenti della cultura paesaggistica europea: Jordi Bellmunt e Catherine Mosbæk.



Il Po e la città, disegni di 130 studenti

Politecnico; la Summer School lavora alla progettazione dell'area Nord

greto

Summer school di architettura, 130 studenti da 25 paesi



POLITECNICO DI MILANO
-OC INTERNATIONAL SUMMER SCHOOL- 7ª edizione
-Le note stampa-

Il workshop si svolgerà il 2 settembre 2014 in 7ª edizione di OC OPEN CITY International Summer School, il workshop progettuale di architettura e disegno urbano, organizzato dalla Scuola di Architettura Urbanistica Ingegneria delle Costruzioni del Politecnico di Milano nella sede piacentina del Campus Arca. In via Scarsella.

SCARSELLA, LOGGIONE
Aveva quattro anni e programmi limitati in una parte di consolidamento dell'abitato, dell'altro il piano di ampliamento del nucleo del Campus piacentino del Politecnico come luogo di lavoro e di innovazione sul territorio e del paesaggio.

Progetto di restauro di questo edificio. L'edificio in BRASSI, presenta un piano di restauro nuovo e un sistema spazio dell'abitazione con alcune nuove parti territoriali collegate tra le rive del fiume Po e la città consolidata. Sono stati, notevoli le dimensioni contrattuali, si costruiscono edifici di nuova concezione, si propongono e si studiano strategie metodologiche urbane. Foto di alcuni di questi progetti.

La massima possibilità di risparmio e parte del suo tempo, realizzare di una complessiva per il paesaggio. Su questo sfondo in via Scarsella OC OPEN CITY ha facilitato il risultato.

È un momento di lavoro con 130 studenti di 25 diverse nazioni. Tra di loro studenti del Politecnico di Milano, un percorso formativo di studio e di lavoro progettuale che si realizza e si sviluppa in figure e ruoli sempre in evoluzione.

La prima conferenza questa sera con i dei maggiori esponenti della cultura paesaggistica europea: Jordi Bellmunt e Catherine Mosbæk.

Il workshop si svolgerà il 2 settembre 2014 in 7ª edizione di OC OPEN CITY International Summer School, il workshop progettuale di architettura e disegno urbano, organizzato dalla Scuola di Architettura Urbanistica Ingegneria delle Costruzioni del Politecnico di Milano nella sede piacentina del Campus Arca.

Il workshop si svolgerà il 2 settembre 2014 in 7ª edizione di OC OPEN CITY International Summer School, il workshop progettuale di architettura e disegno urbano, organizzato dalla Scuola di Architettura Urbanistica Ingegneria delle Costruzioni del Politecnico di Milano nella sede piacentina del Campus Arca.

Il workshop si svolgerà il 2 settembre 2014 in 7ª edizione di OC OPEN CITY International Summer School, il workshop progettuale di architettura e disegno urbano, organizzato dalla Scuola di Architettura Urbanistica Ingegneria delle Costruzioni del Politecnico di Milano nella sede piacentina del Campus Arca.



Studenti di architettura al lavoro

ir in progetti abbozzati, rito di pochi giorni di lavoro, più affascinante, più vicina alle esigenze di cittadini e turisti.

A partire da lunedì gli studenti torneranno al lavoro e una seconda settimana cul saranno chiamati ad affinare i loro progetti, prendendo soprattutto sul serio lo strumento della progettazione architettonica e paesaggistica, e raccogliendo i commenti e suggerimenti avuti nella giornata di lunedì.

Parallelamente, continua comunicato, proseguirà il ciclo di conferenze e di lezioni aperte e ad ingresso libero che porterà al Campus di Piacenza.

metterà a confronto il centro urbano di Piacenza. Il workshop si svolgerà il 2 settembre 2014 in 7ª edizione di OC OPEN CITY International Summer School, il workshop progettuale di architettura e disegno urbano, organizzato dalla Scuola di Architettura Urbanistica Ingegneria delle Costruzioni del Politecnico di Milano nella sede piacentina del Campus Arca.

La manifestazione si svolgerà il 2 settembre 2014 in 7ª edizione di OC OPEN CITY International Summer School, il workshop progettuale di architettura e disegno urbano, organizzato dalla Scuola di Architettura Urbanistica Ingegneria delle Costruzioni del Politecnico di Milano nella sede piacentina del Campus Arca.

Il workshop si svolgerà il 2 settembre 2014 in 7ª edizione di OC OPEN CITY International Summer School, il workshop progettuale di architettura e disegno urbano, organizzato dalla Scuola di Architettura Urbanistica Ingegneria delle Costruzioni del Politecnico di Milano nella sede piacentina del Campus Arca.

Il workshop si svolgerà il 2 settembre 2014 in 7ª edizione di OC OPEN CITY International Summer School, il workshop progettuale di architettura e disegno urbano, organizzato dalla Scuola di Architettura Urbanistica Ingegneria delle Costruzioni del Politecnico di Milano nella sede piacentina del Campus Arca.

Il workshop si svolgerà il 2 settembre 2014 in 7ª edizione di OC OPEN CITY International Summer School, il workshop progettuale di architettura e disegno urbano, organizzato dalla Scuola di Architettura Urbanistica Ingegneria delle Costruzioni del Politecnico di Milano nella sede piacentina del Campus Arca.

Elisabetta Sgarbi: vi racconto il Po da dietro l'obiettivo

Protagonista di un incontro alla Summer School del Politecnico, ha parlato della sua esperienza da regista



Elisabetta Sgarbi, regista e scrittrice. Al Politecnico di Piacenza (Foto L'Espresso)

«L'architetto è come il regista: entrambi utilizzano il proprio lavoro per indagare il mondo». È proprio di una regista come Elisabetta Sgarbi che arrivano queste parole, rivolte appunto ai giovani architetti che in questi giorni sono ospiti della Summer School di Piacenza. Regista e scrittrice, direttrice editoriale della Bompiani fino al novembre dello scorso anno, fondatrice della casa editrice La Nave di Teseo e curatrice della rassegna culturale La Milaneseina, Sgarbi è stata l'ospite d'onore di uno dei "paralleli events" più attesi della Summer School: l'incontro che si è tenuto ieri mattina al Padiglione Nicelli grazie al quale ha illustrato e parlato di un suo lavoro del 2014, il documentario "Il Pesce siluro è innocente", seconda parte di "Due Volte Delta", opera cinematografica dedicata alle storie umane che sul Po nascono e si

sviluppano. Per i 130 studenti iscritti al workshop si è trattato di un'occasione inedita e di straordinaria fascino e valore. Il Po, che fa da sfondo alle sperimentazioni progettuali dell'incontro, è stato moderato da Bartolomeo Corsini (direttore del Centro Sperimentale di Cinematografia di Milano) e Giancarlo Zappalà (critico cinematografico, direttore responsabile di Mymovies.it), si è svolto in due momenti: la proiezione del documentario e una discussione aperta agli studenti sui temi trattati che ha coinvolto anche Donato Cattaneo, protagonista e ispiratore del film, uno degli studenti

che vive sul Delta, e l'ha raccontato a Eugenio Del Rio. "Il Pesce siluro è innocente" fornisce un ritratto inedito di due pescatori di anguille nella sacca di Goro e di un uomo dedotto alla raccolta delle vongole e delle cozze, nel Delta del Po, in una delle ultime resistenze valli da pesca: sono vite che si svolgono lungo il fiume, segnandone

il ritmo e le stagioni. «Ho visto luoghi fantastici» ha raccontato la regista - grazie a questo film, che mi hanno fatto capire che il Po non è solo un luogo geografico, ma anche un contenitore di storie di questi pescatori, definiti anche sacerdoti del fiume. Come Giannino che parla del famoso Pesce siluro, che è innocente perché non è per colpa sua che molti pesci non ci sono più, ma la colpa è in realtà dell'uomo. Questa è la storia che dà il titolo al film». Secondo la regista è importante che questi ragazzi conoscano l'esperienza che ho vissuto. Piacenza ha infatti molto a che vedere con il Po, è per lo più materia di studio, un territorio che può dare vita a grande letteratura. E poi cinema e architettura vanno di pari passo, così come il regista inquadra il mondo con i suoi film. L'architetto lo fa con i progetti. Gabriele Favelli

