



Università degli Studi di Palermo  
Dipartimento di Architettura

Centro Documentazione  
e Ricerche Mediterranee  
DEMETRA Ce.Ri.Med.

## SOMMARIO

|  |  |     |
|--|--|-----|
| ENRICO GIANNITRAPANI,<br>FRANCESCA M. GRILLO, CLAUDIA SPECIALE | <i>Household Archaeology nella Preistoria siciliana</i> .....  | 3   |
| BRUNO PAGLIONE   | <i>Percorsi su Tracce umane: Abilità tecniche in Aree molisane tra Preistoria e Protostoria</i> .....  | 9   |
| ROSARIO SCADUTO  | <i>Il Palazzo di Phestòs a Creta: Scavo e Restauro</i> .....   | 15  |
| ALBERTO SPOSITO  | <i>Aidoneùs il Dio degli Inferi: il Ritorno a Morgantina</i> .....                                     | 25  |
| GIORGIO FARACI   | <i>Manutenibilità nel Recupero del Forum di Empúries in Spagna</i> .....                               | 31  |
| SANTINA DI SALVO   | <i>L'Illuminazione notturna per Valorizzare Pompei</i> .....   | 37  |
| CESARE SPOSITO   | <i>Proteggere e Valorizzare: una buona Pratica per i Siti archeologici</i> .....                       | 43  |
| LUCIANO ZAAMI  | <i>Historia Diplomatica Friderici II: la Crociata contro i Mongoli</i> .....                           | 47  |
| LUICIA BEREŽANSKYTĖ, TIZIANA CAMPISI                           | <i>La Tradizione costruttiva lituana negli Edifici di Culto in Legno tra i secc. XVIII e XIX</i> ..... | 53  |
| ANTONELLA CHIAZZA  | <i>Il Cubismo a Praga: Arte e Architettura (1904 - 1922)</i> .....                                     | 59  |
| LUIGI SANSONE  | <i>La Pittura di Gillo Dorfles: Entità di un Mondo arcano</i> .....                                    | 67  |
| STARLIGHT VATTANO  | <i>Dalle Utopie urbane ai Paesaggi virtuali</i> .....  | 73  |
| ZEILA TESORIERE  | <i>Abitare l'Emergenza: l'Esperienza maghrebina di Roland Simounet (1951-1962)</i> .....               | 81  |
| GISELLA CALCAGNO, ILENIA DI ROSA                               | <i>Un Centro di Accoglienza per Richiedenti Asilo a Pozzallo</i> .....                                 | 87  |
| IRENE MAROTTA  | <i>Euroméditerranée: un Progetto per il Futuro sostenibile di Marsiglia</i> .....                      | 95  |
| MAB ARQUITECTURA + LAPS ARCHITECTURE                           | <i>Patronage Laïque e Residenze sociali a Parigi</i> .....   | 101 |
| FRANCESCO PALAZZO  | <i>Eco-regolamento edilizio: Strumento per la Sostenibilità</i> .....                                  | 105 |

AGATHÓN 2014

# AGATHÓN

RCAPIA PhD Journal  
Recupero dei Contesti Antichi e  
Processi Innovativi nell'Architettura



ARACNE

ISBN 978-88-548-7959-1



euro 11,00

9 788854 880788

2014

# AGATHÓN

RFC A & R C A P I A P h D J o u r n a l  
Recupero dei Contesti Antichi e Processi  
Innovativi nell'Architettura

2014

Università degli Studi di Palermo  
Dipartimento di Architettura

Centro Documentazione e Ricerche Mediterranee  
DEMETRA Ce.Ri.Med.

Pubblicazione effettuata con fondi degli Autori

a cura di Alberto Sposito

## Comitato Scientifico

Alfonso Acocella, Tarek Brik (Université de Tunis),  
Tor Broström (Gotland University, Svezia), Joseph  
Burch I Riis (Universitat de Girona), Giuseppe De  
Giovanni (Università di Palermo), Maurizio De Luca,  
Gillo Dorfles, Petra Eriksson (Gotland University, Sve-  
zia), Maria Luisa Germanà (Università di Palermo),  
Giuseppe Guerrera (Università di Palermo), Cesare  
Sposito (Università di Palermo), Maria Clara Ruggieri  
Tricoli (Università di Palermo).

Redazione Alberto Sposito

## Editing e Segreteria

Santina Di Salvo (responsabile), Antonella Chiazza,  
Giorgio Faraci, Irene Marotta e Starlight Vattano.

Progetto grafico Giovanni Battista Prestileo.

Traduzioni Andris Ozols.

## Collegio dei Docenti

Giuseppe De Giovanni (Coordinatore), Valentina Acier-  
no, Gabriel Alcade Gurt, Giuseppe Alaïmo, Tiziana  
Campisi, Simona Colajanni, Rossella Corrao, Ernesto  
Di Natale, Giovanni Fatta, Tiziana Firrone, Raffaele  
Frasca, Maria Luisa Germanà, Laura Inzerillo, Marcella  
La Monica, Renzo Lecardane, Alessandra Maniaci,  
Antonino Margagliotta, Giuseppe Pellitteri, Silvia Pen-  
nisi, Alberto Sposito, Cesare Sposito, Giovanni Francesco  
Tuzzolino, Rosa Maria Vitrano.

Copyright © MMXIV

Alberto Sposito  
ARACNE editrice int.le S.r.l.  
www.aracneeditrice.it  
info@aracneeditrice.it  
via Quarto Negroni, 15  
00040 Ariccia (RM)  
(06) 93781065

ISBN 978-88-548-7959-1

I diritti di traduzione, di memorizzazione elettronica,  
di riproduzione e di adattamento anche parziale,  
con qualsiasi mezzo, sono riservati per tutti i Paesi.  
Non sono assolutamente consentite le fotocopie  
senza il permesso scritto dell'Editore.

I edizione: dicembre 2014

Finito di stampare nel mese di dicembre del 2014  
dalla «ERMES, Servizi Editoriali Integrati S.r.l.»  
00040 Ariccia (RM) – via Quarto Negroni, 15  
per conto della «Aracne editrice int.le S.r.l.» di Roma

Per richiedere una copia di AGATHÓN in omaggio, ri-  
volgersi alla Biblioteca del Dipartimento di Architet-  
tura, tel. 09123896100; le spese di spedizione sono a  
carico del richiedente.

AGATHÓN è consultabile sul sito  
www.contestiantichi.unipa.it

## In copertina:

Gillo Dorfles, L'orecchio di Dio, 1996, acrilico su tela  
cm 180x200 (collezione privata, Milano)

EDITORIAL by Alberto Sposito

The collaboration with *Centro Documentazione e Ricerche Mediterranee* continues with AGATHÓN 2014, long with a commitment to ARACNE Editrice for a wider circulation. The profusion of articles received has obliged us to present this issue in more extended form, so as to acknowledge not only the articles by various scholars, historians, architects and archaeologists, but also the efforts of our young research assistants. Of the five normal sections, the first, *Agorà*, remains as an open space for all, a centralized, collective area in which there is a blending of humanistic and scientific themes regarding archaeology, history, art, architecture, conservation and management of the architectonic heritage. The first group of articles concerns issues regarding pre-history. There is an article by the archaeologists E. GIANNITRAPANI, C. SPECIALE and F. M. GRILLO, titled *Household Archaeology*; this expression is functional to an understanding of the complex dynamics of life in ancient societies and indicates the lowest level of the social structure, with people who interact and carry out determined types of activity within the household. Although the archaeological data is fragmentary, there is an attempt at a critical analysis of the most representative contexts in pre-historic Sicilian societies. Then there is an article by B. PAGLIONE, in which the author follows trails around the Region of Molise, describing a series of traces and finds that can be allocated in a time-span ranging from pre-history to proto-history. The article provides an opportunity to highlight the technical ability of pre-historic Man, as well as the urgent need for systematic, scientific research and the necessity to conserve and appraise these cultural assets.

A second group of articles concentrates on questions of a historical-restorational character. R. SCADUTO discusses the *Palazzo di Phestós* in Crete, which was first destroyed in the course of the 17<sup>th</sup> century B.C. and again between 1450 and 1400 B.C.; he focuses on the excavations carried out and specific restored works. In 1900 the Italian Archaeological Mission in Crete discovered the remains of this *Palazzo*, the restoration operations providing documentary substantiation of Italian culture, which is consistently attentive to the conservation of its finds, bestowing considerable recognition on the actual restoration operation (also when utilizing contemporary materials); these principals of restoration are still valid and widely-recognized today. The second contribution takes the form of the article *Aidoneis il Dio degli Inferi: il ritorno a Morgantina*, (*Aidoneus, God of the Underworld: the return to Morgantina*) in which the author focuses on the attribution of a terracotta head (from the site at Morgantina), now at the Getty Museum in Malibu and raises several artistic, cultural and anthropological issues. The articles by G. FARACI, S. DI SALVO and C. SPOSITO deal with ancient architecture, conservation and enhancement. The article by Faraci, *la Manutenibilità nel Recupero del Forum di Empúries in Spagna*, describes the intervention carried out in 2008 in the Catalan site (among the most frequently visited in Spain); the project is characterized by its attention to maintainability and management. Di Salvo contemplates potential enhancement with regard to Pompei, illustrating the intervention strategies implemented (the result of a multi-disciplinary approach) to increase the visitor's enjoyment of the site (including the use of artificial lighting). Lastly, the article by Sposito provides food for thought in evaluating (during the pre-project phase) the protection systems for architectural heritage during conservation and enhancement interventions.

Subsequently there is a third group of articles dealing with historical-artistic aspects. L. ZAAMI describes the Crusade against the Mongols, to have been led by Frederick II of Swabia. The article describes one of the lesser-known facts from Medieval history, the organization of the crusade against the Mongols in 1241. Using elements taken from Huillard-Bréholles in *Historia Diplomatica Friderici II*, Zaami examines documents and letters sent by European sovereigns and prelates, in the months preceding the crusade against the Mongols (who had occupied present-day Hungary). This is followed by an article by L. BEREŽANSKYĚ and T. CAMPISI about *building traditions in Lithuania*, where the various religious denominations developed wooden architecture, the spatiality of which was in strict accordance with the rites that were performed there; though belonging to different religions the buildings share analogous technical-structural solutions, based on the possibilities offered by wood and its derivatives, albeit adopted on the basis of functional, spatial or figurative requirements. Then there is an article by A. CHIAZZA on *Cubism in Prague*, and its influence on all the arts, from painting to sculpture, from applied arts to architecture. Cubist buildings are to be found only in Bohemia, where the line of thought of the artistic avant-garde opposed every form of convention, acknowledging the use of irregular shapes, capable of conveying a sense of movement to space and material. There follows an article about Gillo Dorfles; after the recent exhibitions at TRANSARTE and MART in Rovereto and the notable exhibition in Milan at the Palazzo Reale, Dorfles went back to exhibiting at the Galleria Marconi in Milano. Here L. SANSONE recounts a few of his impressions regarding the artist, an interpretation of whom has always been blurred by the established international fame that Dorfles has acquired in art-criticism (always to the detriment of his long artistic career), which all still needs to be appraised. Lastly there is an article by S. VATTANO, from *Urban utopia to virtual landscape*, in which he examines the utopian abstractions of urban areas that were never actually realized; they were occasionally re-proposed with reinterpretations in the design, often prompted by hyper-real worlds, within a space-typology that consented the definition of a new place, set in an indeterminate time period. The article proposes an in-depth examination of the historical evolution of the concept of the ideal city, up until the visionary utopias of the 1970s, and concluding with the abstract landscapes seen in the drawings by Franco Purini (with their cyber-space dimensions).

A fourth group of articles deals with the themes of emergency and reception facilities. The article by Z. TESORIERE deals with emergency, describing the Maghreb experience of Roland Simounet, between 1951 and 1962, with works involving temporary lodgings and re-housing centres. The Mahieddine (Algeria) bidonville experience stands out among these; it was realized during IX CIAM with the *CIAM Alger* group. There follows an article by G. CALCAGNO and I. DI ROSA dealing with reception centres for immigrants and aiming to define a typological model for *Centri di Accoglienza per Richiedenti Asilo (CARA)* (i.e. reception centres for those seeking asylum). Via an analysis of performance/needs a basic model was established, capable of providing a programmed response to the complexity of the theme and the thematic void found in the design-phase for this type of structure (provided for by law). A fifth group of articles regards urban and architectural planning. *Euroméditerranée*, a project for the sustainable future of Marseille, is tackled by I. MAROTTA, in an article analyzing the two phases of the urban redevelopment project, with the aim of repositioning the city at the centre of the region and the Mediterranean. *Euroméditerranée I* (1995-2015) deals with the redevelopment of the waterfront and the abandoned industrial heritage, as well as enhancement of the old quarter. *Euroméditerranée II* (2008-2030) is based around the theme of sustainable urban renovation, which should provide the city's northern districts and waterfront with potentially new allure. Subsequently, again in France, there is an intervention carried out by Studi MAB + LAPS on a building situated at the corner of Avenue Felix Faure and Rue Tisserand, in the heterogeneous redevelopment area of Zac Boucaut; the building houses thirty apartments for young workers and the *Patronage Laïque*, a multi-purpose civic centre in the 15<sup>e</sup> Arrondissement in Paris; it fits neatly into the urban network with its orthogonal matrix and its Haussmannian and industrial vestiges.

Last of all there is an article by F. PALAZZO in which *Eco-regolamento edilizio (eco-regulations in building)* is described as an instrument geared towards sustainability, with an explanation as to how computerized criteria and procedures might consent building eco-regulations to become useful tools in improving energy efficiency in the existing building heritage (in accordance with European legislation).

(Continua in terza di copertina)

EDITORIALE di Alberto Sposito

Con AGATHÓN 2014 continua la collaborazione con il *Centro Documentazione e Ricerche Mediterranee* e inizia il ricorso ai tipi della ARACNE Editrice per una più ampia diffusione. L'abbondanza degli articoli ricevuti ci obbliga a presentare questa edizione con una maggiore consistenza, tanto per onorare i contributi che sono stati presentati da vari studiosi, storici, architetti, archeologi, quanto per favorire il cimento dei giovani ricercatori. Delle cinque usuali Sezioni, qui rimane la prima, *Agorà*, come luogo aperto a tutti, spazio centrale e collettivo, come era nella pólis greca, in cui s'incontrano tematiche umanistiche e scientifiche, relative all'archeologia, alla storia, all'arte, all'architettura, alla conservazione, alla gestione del patrimonio architettonico. Un primo gruppo è costituito da questioni riferite alla preistoria. Qui è il contributo degli archeologi E. GIANNITRAPANI, C. SPECIALE e F. M. GRILLO dal titolo *Household Archaeology*; tale locuzione è funzionale a comprendere le complesse dinamiche della vita nelle società antiche e indica il livello più basso della struttura sociale, con persone che interagiscono e svolgono determinati tipi di attività all'interno dell'unità domestica; pur con dati archeologici frammentari, è qui tentata un'analisi critica dei contesti più rappresentativi nelle società preistoriche siciliane. A seguire è il contributo di B. PAGLIONE, in cui l'Autore segue alcuni percorsi in aree della Regione Molise e descrive tracce e reperti attribuibili a un arco di tempo che va dalla preistoria alla protostoria; l'articolo è occasione per segnalare l'abilità tecnica dell'uomo preistorico, l'urgenza di una ricerca scientifica sistematica e la necessità di conservare e di valorizzare tali beni culturali.

Un secondo gruppo di articoli si sofferma su questioni di carattere storico-restaurativo. R. SCADUTO parla del *Palazzo di Phestós* a Creta, distrutto una prima volta nel corso del sec. XVII a. C. e una seconda volta tra il 1450 e il 1400 a. C., soffermandosi sulle campagne di scavo che sono state operate e su alcuni lavori di restauro. Nel 1900, la Missione Archeologica Italiana di Creta scopri i resti di questo *Palazzo* minoico; gli interventi di restauro documentano la cultura italiana, attenta alla conservazione del dato materico pervenuto, alla distinguibilità dell'intervento di restauro, anche con l'uso di materiali contemporanei: principi del restauro che sono ancora oggi validi e riconosciuti, non soltanto nel nostro Paese. Il secondo contributo è nell'articolo *Aidoneis il Dio degli Inferi: il ritorno a Morgantina*, in cui l'Autore si sofferma sull'attribuzione di una testa in terracotta con tracce di policromia originale, ora al Getty Museum di Malibu, riferita al sito di Morgantina, e solleva alcune questioni artistiche, culturali e antropologiche.

Sull'architettura antica, sulla conservazione e messa in valore, sono i contributi di G. FARACI, S. DI SALVO e C. SPOSITO. Quello del Faraci, *la Manutenibilità nel Recupero del Forum di Empúries in Spagna*, descrive l'intervento eseguito nel 2008 in questo sito catalano tra i più visitati dell'intera Spagna; il progetto si caratterizza per l'attenzione alla manutenibilità e alla gestione, secondo una visione processuale della conservazione. Sulla valorizzazione si sofferma il Di Salvo nel parlare di Pompei, illustrandone le strategie degli interventi operati, frutto di un approccio multidisciplinare, realizzati per migliorare la fruizione del sito, anche attraverso l'uso dell'illuminazione artificiale. Infine, il contributo di Sposito fornisce elementi di riflessione per valutare, in fase di pre-progetto, i sistemi di protezione del patrimonio archeologico, negli interventi di conservazione e valorizzazione; ciò in quanto le coperture possono svolgere il ruolo di conservazione, di messa in valore e di fruizione dell'architettura antica.

A seguire, un terzo gruppo di contributi che trattano aspetti storico-artistici. La Crociata contro i Mongoli, che avrebbe dovuta essere condotta dall'Imperatore Federico II di Svevia, la ricorda L. ZAAMI. L'articolo menziona uno dei fatti meno noti della storia medievale, l'organizzazione di una crociata contro i Mongoli nel 1241. Con elementi raccolti da Jean Louis-Alphonse Huillard-Bréholles nella *Historia Diplomatica Friderici Secundi*, Zaami legge documenti e lettere inviate da sovrani e prelati europei, nei mesi precedenti la crociata contro i Mongoli che avevano occupato l'Ungheria. A seguire il contributo di L. BEREŽANSKYĚ e T. CAMPISI sulla *tradizione costruttiva in Lituania*, dove le varie confessioni religiose hanno sviluppato architetture lignee con spazialità plasmate dai riti che in esse si svolgevano; pur appartenendo a religioni diverse le costruzioni condividono soluzioni tecnico-strutturali analoghe, basate sulle possibilità offerte dal legno e i suoi derivati, ma declinate in base alle necessità funzionali, spaziali o figurative.

Segue il contributo di A. CHIAZZA sul *Cubismo a Praga*, che influenza tutte le arti, dalla pittura alla scultura, dalle arti applicate all'architettura; la realizzazione di edifici cubisti si riscontra solo in Boemia, dove l'avanguardia artistica stimola la riflessione contro ogni forma di convenzione, riconoscendo l'uso di forme irregolari, capaci di trasmettere un senso di movimento a spazio e materia. E ancora un articolo su Gillo Dorfles: dopo le recenti mostre alla TRANSARTE e al MART di Rovereto e la grande mostra milanese al Palazzo Reale, Gillo Dorfles è tornato a esporre alla Galleria Marconi di Milano. Qui L. SANSONE scrive alcune impressioni su questo artista, la cui lettura è stata sempre offuscata dalla consolidata notorietà internazionale che il Dorfles ha acquisito nella critica d'arte, sempre a discapito della sua lunga attività artistica, ancora tutta da interpretare. Infine il contributo di S. VATTANO, dalle *Utopie urbane ai Paesaggi virtuali*, si sofferma sulle astrazioni utopiche di spazi urbani mai realizzati, a volte riproposti con reinterpretazioni progettuali, che prendono spesso le mosse da mondi iper-reali, all'interno di un spazio-tipo che permette la definizione di un nuovo luogo, collocato in un tempo indeterminato. L'articolo propone un approfondimento sull'evoluzione storica del concetto di città ideale, fino ad arrivare alle utopie visionarie degli anni Settanta, per concludere con i paesaggi astratti dei disegni di Franco Purini e con le dimensioni del ciberspazio.

Un quarto gruppo di contributi si riferisce ai temi dell'emergenza e dell'accoglienza. Sull'emergenza è riportato l'articolo di Z. TESORIERE, che descrive l'esperienza maghrebina di Roland Simounet, che tra il 1951 e il 1962 compì la formazione architettonica in Algeria. L'insieme più significativo nelle opere di questi anni riguardano alloggi temporanei, città di transito, centri di rialloggiamento; tra esse spicca l'esperienza della bidonville di Mahieddine (Algeri), elaborata nell'ambito del IX CIAM con il gruppo *CIAM Alger*. Attraverso questi progetti, Simounet elabora un approccio al progetto che guarda all'abitare come atto culturale e non come funzione, collocandosi tra gli artefici di uno scenario in cui le traduzioni dogmatiche del Movimento Moderno sono state progressivamente superate, originando temi e obiettivi diversi. A seguire, il contributo di G. CALCAGNO e I. DI ROSA si riferisce alle strutture di accoglienza per l'immigrazione e mira a definire un modello tipologico sui *Centri di Accoglienza per Richiedenti Asilo (CARA)*. Attraverso un'analisi di tipo esigenziale-prestazionale è stato impostato un modello base capace di dare una risposta programmatica alla complessità del tema e al vuoto tematico riscontrato nell'ambito della progettazione di questo tipo di strutture normali, in quanto previste dalla legge, ma apparentemente dimenticate.

Segue un quinto gruppo di temi sulla progettazione urbana e architettonica. Di *Euroméditerranée*, un progetto per il futuro sostenibile di Marsiglia, parla I. MAROTTA. L'articolo analizza le due fasi del progetto di riqualificazione urbana, con l'obiettivo di riposizionare la città al centro della regione e del mediterraneo: *Euroméditerranée I* (1995-2015) concerne la riqualificazione del waterfront e del patrimonio industriale abbandonato, come anche la valorizzazione del centro storico; *Euroméditerranée II* (2008-2030), incentrato sul tema del rinnovamento urbano sostenibile, che permetterà di conferire nuove potenzialità attrattive ai quartieri settentrionali e all'ex zona portuale della città. A seguire, sempre in Francia, l'intervento che è stato realizzato dagli Studi MAB + LAPS; situato all'angolo tra l'Avenue Felix Faure e la Rue Tisserand, nella eterogenea zona di sviluppo della Zac Boucaut, l'edificio accoglie trenta appartamenti per giovani lavoratori e il *Patronage Laïque*, un centro civico polivalente nel 15<sup>e</sup> Arrondissement di Parigi e s'inscrive nel tessuto urbano con la sua trama ortogonale e le vestigia haussmanniane e industriali. In chiusura un contributo sull'innovazione tecnologica. F. PALAZZO descrive l'*Eco-regolamento edilizio* come strumento finalizzato alla sostenibilità, illustrando come i criteri e le procedure informatizzati consentono agli eco-regolamenti edilizi di essere strumenti utili per migliorare l'efficienza energetica del patrimonio edilizio esistente così come è richiesto dalla normativa europea.



## EUROMÉDITERRANÉE: UN PROGETTO PER IL FUTURO SOSTENIBILE DI MARSIGLIA

Irene Marotta\*

**ABSTRACT** - At the end of XX century, the city of Marseille suffered a severe crisis caused by decline of industrial and port activities, on which was based city's economy. Despite crisis, Marseille has reacted creating new economic and urban strategies. In particular, the article analyses two phases of Euroméditerranée redevelopment project, which has been promoted by the Etablissement Public d'Aménagement Méditerranée. Euroméditerranée I project (1995-2015) deal with the requalification of waterfront and abandoned industrial heritage and the enhancement of historic city centre. Moreover, due to this impressive work of urban transformation, Marseille has been chosen to be European Capital of Culture in 2013. The second part of the project, Euroméditerranée II (2008-2030) deals with the theme of sustainable urban renewal that will increase the attraction of northern city districts and former port area. This project aim to realizes a new eco-city inside the city. The objectives of these new urban strategies are: economic and social progress, enhancement of urban heritage through environmental sustainability principles and development of cultural tourism.

Molte città portuali europee hanno avviato da diverso tempo nuove strategie di riqualificazione urbana per le aree industriali e portuali dismesse. A partire dagli anni Ottanta, tali città hanno preso a riferimento gli interventi sui *waterfront*, realizzati in passato nel Nord America, trasformando siti obsoleti e marginali in nuove centralità urbane, luoghi dedicati alla cultura, al commercio e al tempo libero. Grazie a questi progetti urbani le ex aree industriali e portuali sono state riconosciute come parte del patrimonio materiale e immateriale della città, diventando delle risorse da valorizzare e rendere fruibili a cittadini e turisti, in modo da riattivarne lo sviluppo economico e sociale, da tempo interrotto<sup>1</sup>. Così i siti industriali e portuali dismessi, materializzazioni del declino del sistema tecnico, economico e sociale di un'epoca, mostrano oggi la loro nuova condizione urbana, attraverso un'immagine rinnovata, grazie alla realizzazione di grandi progetti di riqualificazione urbana, caratterizzati dalla loro dimensione di evento architettonico.

Negli ultimi anni le strategie di rigenerazione urbana per tali aree della città stanno cambiando obiettivi e metodologie d'intervento. La crisi economica e la crescente attenzione ai temi dello sviluppo sostenibile hanno incentivato l'ideazione di operazioni incentrate sulle peculiarità del luogo e sulla valorizzazione sostenibile del patrimonio esistente, rifiutando la riproposizione di operazioni standardizzate già realizzate altrove. *Patrimonio e sviluppo sostenibile* appaiono oggi come due nozioni consensuali, utilizzate unitamente dalle istituzioni e dagli amministratori locali; in tale contesto il *Patrimonio* è inteso come risorsa non rinnovabile, che bisognerà salvaguardare, valorizzare ed economizzare; le azioni intraprese da alcune città europee sembrano oggi integrare questo nuovo paradigma, che si concretizza in termini di trasporti, infrastrutture e gestione dei rifiuti, ma che riguarda soprattutto la realizzazione di progetti urbani sostenibili per la città consolidata. Intervenire quindi secondo i principi della *sostenibilità ambientale* sul patrimonio urbano consiste precisamente nel rifiuto della *tabula rasa* a vantaggio della sua integrazione nella ricostruzione permanente della città<sup>2</sup>.

Tali principi sono riscontrabili nei progetti urbani per la città di Marsiglia, che contrariamente ad altre città mediterranee, come

Barcellona o Genova, non possiede un patrimonio architettonico d'eccezione, atto a legittimare lo sviluppo di attività turistiche e ricreative. Per tale motivo la Città si è concentrata sulla costruzione di una nuova immagine, attraverso la valorizzazione del proprio patrimonio materiale e immateriale e la messa in luce dell'identità mediterranea, cosmopolita e popolare che la contraddistingue. Negli anni Novanta, lo Stato francese e le autorità locali hanno avviato un ambizioso progetto di riqualificazione urbana, il *Projet Euroméditerranée* (1995-2015) che ha previsto il recupero del *waterfront*, dell'ex area portuale a nord della Città, con i suoi quartieri degradati, l'area della stazione ferroviaria e una parte del centro storico, mirando alla valorizzazione del patrimonio urbano (Fig. 1). Successivamente, nel 2007 è stata avviata una seconda fase d'intervento, *Euromed II* (2007-2030), che si occupa delle ex zone industriali a nord del perimetro di *Euroméditerranée I*. In questo caso, oltre all'obiettivo della riqualificazione del patrimonio urbano, il progetto, che presenta caratteri di forte innovazione, prevede di realizzare un'eco-città mediterranea, attraverso l'utilizzo delle regole della sostenibilità ambientale. Questo intervento, oltre all'utilizzo delle energie rinnovabili e la realizzazione di architetture ecocompatibili, è incentrato sullo sviluppo degli spazi pubblici e dei trasporti comuni, sull'aumento della qualità della vita, sulla *mixité* sociale, sulla *mixité* di attività e ancora, sulla valorizzazione del patrimonio urbano, immateriale e naturale della Città. Tale progetto mira a ricostruire "la città sulla città"; si tratta, dunque, non di espandere il territorio costruito, ma di lavorare all'interno del tessuto urbano esistente, puntando sull'idea di città compatta<sup>3</sup>. Uno degli obiettivi del progetto è inoltre la salvaguardia dell'immagine industriale e portuale della Città, attraverso la valorizzazione del patrimonio urbano e la conservazione delle attività che caratterizzano questi luoghi.

*Marsiglia e il porto: una storia di profonde mutazioni* - Marsiglia è una città portuale da secoli. Fin dalla sua fondazione, da parte dei Greci nel 600 a.C., la *citè phocéenne* ha beneficiato dalla sua posizione privilegiata tra il nord Europa, i Paesi del Mediterraneo e dell'Africa, basando le sue principali attività economiche sullo sfruttamento del traffico marittimo<sup>4</sup>. Alla fine del sec. XX, Marsiglia subisce una forte crisi



Fig. 1 - Il progetto per l'ex area portuale di Marsiglia.



Fig. 2 - Lo spazio pubblico dell'Esplanade du J4 con la Villa Méditerranée e il MuCEM, Euromed I, Marsiglia (2013).

causata dal declino delle attività industriali e portuali, su cui si basava l'economia cittadina; tra il 1975 e il 1990, la Città perde più di 100.000 abitanti e 58.000 posti di lavoro, triplicando il proprio tasso di disoccupazione, dal 7,1% al 23,3%. Se negli anni Sessanta Marsiglia è il secondo porto d'Europa, dopo Rotterdam, nel 2010 la Città è retrocessa al quarto posto, dopo Anversa, Amburgo e Amsterdam. Oggi il *Port autonome de Marseille (PAM)*, ribattezzato nel 2007 *Grand Port Maritime de Marseille (GPMM)*, compensa a fatica la perdita continua di parti di mercato, a discapito degli altri porti del nord Europa e del Mediterraneo.

Il decadimento economico della Città è stato causato principalmente dal declino delle industrie coloniali tradizionali, dall'aumento della concorrenza internazionale, rappresentata dai porti emergenti delle città del nord Europa, e dal lungo processo di dislocazione delle attività portuali e industriali nei territori limitrofi la Città. Questi interventi di trasferimento delle attività e dei servizi, hanno diminuito l'attrattività industriale della *citè phocéenne* senza trovare un'alternativa credibile<sup>6</sup>. Le trasformazioni economiche e industriali hanno condizionato fortemente lo sviluppo urbano della Città, che dal sec. XIX

fino alla crisi degli anni Settanta, si è estesa in maniera continua, occupando quasi la totalità del suo territorio, senza un piano urbanistico coerente per la sua crescita futura. Come numerose città industriali e portuali, Marsiglia è cresciuta accentuando la propria divisione in due parti distinte: la Città sud, che accoglie le attività terziarie e amministrative, i servizi di grande importanza metropolitana e che ospita le residenze della classe borghese; la Città nord, che si caratterizzava per i quartieri operai, le aree commerciali e le zone industriali nel sec. XIX, ma che oggi è abitata da classi meno abbienti e da un'alta percentuale di extracomunitari. Per quanto riguarda la salvaguardia e la valorizzazione del patrimonio urbano, dal dopoguerra in poi, la *citè phocéenne* ha dimenticato il proprio passato, disconoscendone le potenzialità. Durante la metà del sec. XX, il centro storico è stato oggetto di diversi interventi aggressivi, tra i quali la costruzione dell'Autostrada A7, che ha sventrato una parte del centro antico e la realizzazione di nuove architetture, che poco s'integrano con l'antico tessuto urbano. Anche le ex aree portuali e i quartieri retrostanti sono stati abbandonati dalla municipalità; le architetture industriali, che testimoniano la storia produttiva e costituiscono una

parte del patrimonio immateriale della Città, vertevano in forte stato di degrado. Inoltre, la parte nord del *waterfront*, di proprietà del GPMM, è stata resa inaccessibile ai cittadini, a causa della chiusura dell'area portuale e della costruzione del viadotto autostradale dell'A55, costituendo una vera e propria barriera tra la Città e il mare. Era quindi necessario intervenire su queste zone, centrali dal punto di vista geografico, ma diventate estremamente marginali sotto l'aspetto economico e sociale.

*Euroméditerranée I: un progetto urbano per la città* - A partire dagli anni Novanta, nonostante la forte crisi economica, Marsiglia è riuscita a reagire portando avanti nuove strategie economiche e urbane. Lo Stato francese e le autorità locali hanno compreso la necessità di rilanciare la *citè phocéenne* attraverso lo sviluppo del settore terziario, a sostegno delle attività portuali e delle industrie presenti nella provincia marsigliese; inoltre, era necessario avviare un grande progetto di riqualificazione urbana che diventasse il vettore mobilizzatore dello sviluppo economico, urbano e sociale della Città. Nel 1995, dopo lunghe vicissitudini e varie proposte contrastanti, viene costituito l'*Établissement Public*



Fig. 3 - Il Fort Saint-Jean e il MuCEM, Euromed I, Marsiglia (2013).



Fig. 4 - Il MuCEM, Euromed I, Marsiglia (2013).



Fig. 5 - Vista della città di Marsiglia dalla copertura del MUCEM, Euromed I (2013).

*D'aménagement Euroméditerranée (EPAEM)*<sup>9</sup>, una struttura pubblica ad opera dello Stato e degli Enti Pubblici locali, che gestirà il progetto *Euroméditerranée*, decretato come "Operazione d'Interesse Nazionale". Il *Projet Euroméditerranée* nasce quindi dalla cooperazione tra lo Stato e le Amministrazioni locali, sotto l'effetto di un'inquietudine condivisa per l'avvenire della città di Marsiglia. La zona interessata al *Projet Euroméditerranée* è situata su un territorio molto eterogeneo, in cui si trova una parte del porto, antichi complessi industriali abbandonati, una parte del centro storico, quartieri residenziali che ospitano edifici haussmaniani di grande pregio, architetture di scarso interesse, grandi reti infrastrutturali, monumenti e vuoti urbani. L'ambizioso progetto è composto da un perimetro di 310 ha, *Euromed I* (1995), e dalla sua estensione in direzione nord di 170 ha, *Euromed II* (2007). *Euroméditerranée I*, con un finanziamento pubblico-privato di 3,5 miliardi di euro, ha previsto l'ideazione di cinque operazioni distinte: il nuovo quartiere d'affari della *Joliette*; la *Cité de la Méditerranée* con il quartiere dell'*Arenc*; il polo *Saint-Charles*; la riqualificazione della *rue de la République* e la *Belle de Mai*.

Tra i molteplici interventi realizzati uno dei

più interessanti per la strategia e i risultati ottenuti è il quartiere *Cité de la Méditerranée* (2001-2015), che ha riguardato la riqualificazione di una parte dell'ex area portuale della Città. Il progetto, realizzato da un'*équipe* coordinata dall'architetto Ives Lyon, ha permesso la riappropriazione di una parte del fronte a mare a nord del *Vieux-Port*, finora inaccessibile. Tale intervento ha previsto la realizzazione di un grande spazio pubblico, l'*Esplanade du J4*, al posto dell'antico molo *J4*, permettendo ai cittadini di ristabilire un rapporto diretto con il mare. Nell'*Esplanade du J4*, si trovano i monumenti simbolo della trasformazione della Città: il MUCEM, il *Fort Saint-Jean* e la *Villa Méditerranée* (2005-2013), che sono stati oggetto di due concorsi internazionali (Fig. 2). Il MUCEM (*Musée des Civilisations de l'Europe et de la Méditerranée*), progettato dall'architetto Rudy Ricciotti, ha l'ambizione di far conoscere il patrimonio culturale mediterraneo<sup>9</sup>. L'edificio è un cubo di 19 metri di altezza, rivestito con dei pannelli traforati in cemento; il Museo è diviso in due parti da una faglia, in cui penetra una passerella metallica che lo collega alle sale espositive del *Fort Saint-Jean* (Figg. 3-5)<sup>9</sup>. Tale imponente complesso militare del sec. XII, per molto tempo abbandonato e dimenticato dal-

la Città, espone oggi una parte delle collezioni del MUCEM; il Forte è stato recuperato e collegato attraverso una seconda passerella al quartiere del *Panier*, assicurando una connessione diretta tra il centro storico e le nuove infrastrutture culturali. Inoltre, le terrazze e gli spazi aperti, che si trovano sulla copertura del *Fort Saint-Jean*, sono stati recuperati e aperti al pubblico gratuitamente, diventando dei nuovi spazi pubblici fruibili da tutti.

La *Villa Méditerranée* è l'altro edificio icona del nuovo waterfront culturale marsigliese. Finanziato dalla Regione *Provence-Alpes-Côte d'Azur* e progettato dall'architetto Stefano Boeri, la *Villa* è un centro internazionale che ha lo scopo di favorire le riflessioni sul dialogo e gli scambi nel Mediterraneo (Fig. 6). Quest'architettura presenta la forma di una *C*, avente la parte superiore con uno sbalzo di m 40 e la parte inferiore immersa nel bacino artificiale, realizzato tra i due nuovi edifici culturali<sup>10</sup>. Tali architetture sono entrate a far parte del patrimonio della Città, diventando i luoghi simbolo dell'evento *Marsiglia Capitale Europea della Cultura 2013*. Nella *Cité de la Méditerranée*, oltre agli spazi pubblici dell'*Esplanade du J4*, sono state realizzate due nuove piazze, la *Place de la Joliette* e la



Fig. 6 - La Villa Méditerranée Euromed I, Marsiglia (2013).



Fig. 7 - Il Silo d'Arenc Euromed I, Marsiglia (2013).



Fig. 8 e 9 - La torre CMA CGM, progettata da Zaha Hadid (2012); a destra il progetto per le torri del quartiere Quays d'Arenc, Euromed I, Marsiglia (2008).

Place de la Méditerranée, collegate tra loro da una nuova strada, il Boulevard du Littoral, che ha sostituito il viadotto autostradale dell'A55, al posto del quale è stato costruito un tunnel<sup>11</sup>. Il Boulevard du Littoral è stato realizzato con lo scopo di ridurre il traffico automobilistico e di favorire la circolazione dei pedoni, offrendo larghi marciapiedi alberati e piste ciclabili. In una Città, in cui non ci sono molti spazi pubblici, la realizzazione di nuovi luoghi d'incontro è stata di fondamentale importanza per il miglioramento della qualità di vita dei cittadini. Infine la Cathédrale de la Vieille Major, che è una delle più importanti testimonianze del patrimonio architettonico della Città, è stata valorizzata attraverso la riprogettazione dello spazio pubblico circostante, collegando in maniera diretta la Chiesa con il waterfront.

Per quanto riguarda il tema della valorizzazione del patrimonio industriale abbandonato, è importante ricordare il recupero del Silo d'Arenc (1927), antico magazzino per la conservazione dei cereali situato a nord dell'area portuale (Fig. 7). Nel 2001, il Comune ha acquistato l'edificio dal GPMM per riqualificarlo, trasformandolo in un teatro di prosa all'italiana (2011); il progetto di riqualificazione dell'ex magazzino è degli architetti Eric Castaldi e Roland Carta. Nel 2004, il Silo è stato riconosciuto Patrimoine du XXe siècle, dal Ministero della Cultura. All'interno del quartiere Cité de la Méditerranée è stata inoltre prevista l'edificazione di un nuovo quartiere, il Quays d'Arenc. Il progetto prevede la costruzione di quattro torri, classificate PHE (Performance High Energy), attualmente in costruzione<sup>12</sup>. Accanto al Quays d'Arenc è prevista la realizzazione dell'Euromed Center, progettato dall'architetto Massimiliano Fuksas, che ospiterà un centro congressi, un hotel quattro stelle e un multiplex; a nord di questi edifici si trova inoltre la torre per uffici CMA CGM (2010), progettata dall'arch. Zaha Hadid (Figg. 8-9).

Attraverso tale intervento di rigenerazione urbana l'EPAEM ha voluto creare una nuova immagine della Città e incrementare il turismo culturale, che fino a qualche anno addietro era quasi assente. Oggi è possibile riscontrare che i risultati attesi sono stati ottenuti, anche se attraverso una strategia ben poco innovativa.

Euromediterranée I ha infatti ripreso con vent'anni di ritardo interventi già realizzati da altre città portuali Europee come Barcellona, Lisbona, Bilbao e Genova, riferendosi a questi con un approccio, per certi aspetti, standardizzato. Inoltre, l'idea di realizzare sul fronte a mare uno skyline caratterizzato da torri non è sicuramente vicina all'architettura esistente della Città, ma riprende dei modelli stranieri, che ricordano le città del Nord America. Questa volontà di riferirsi a operazioni già realizzate in passato si ritrova anche nella realizzazione d'infrastrutture culturali di fronte al mare, come il MUCEM e la Villa Méditerranée, architetture realizzate da archi-stars di fama internazionale, diventate i simboli del cambiamento urbano. L'ideazione di tali edifici culturali prende a riferimento esperienze già consolidate, che hanno dimostrato come un'infrastruttura culturale possa diventare vettore mobilizzatore del cambiamento della città, primo tra tutti l'esempio positivo del Guggenheim di Bilbao.

Per quel che concerne l'incremento del turismo culturale, possiamo infine affermare che il Projet Euroméditerranée I è stato di fondamentale importanza per la rinascita culturale della cité phocéenne. Le strategie legate alla cultura di Euromed I hanno contribuito alla vittoria di Marsiglia a Capitale Europea della Cultura 2013. I luoghi, in cui sono stati svolti gli eventi di Marseille Provence 2013, si trovano per la maggior parte dentro il perimetro della Cité de la Méditerranée, che ospita il waterfront culturel più denso d'Europa<sup>13</sup>. Anche dal punto di vista economico il progetto Euromed I è riuscito ad ottenere i risultati previsti; è stato, infatti, stimato che un euro di denaro pubblico ha generato 2,50 euro d'investimenti privati<sup>14</sup>. L'obiettivo è stato quello di sviluppare il settore terziario, che nella Città di tradizione industriale era molto debole: questa politica economica ha creato, al 2012, 19.000 nuovi posti di lavoro; quindi la ripresa economica è avvenuta, nonostante il difficile periodo di crisi economica internazionale in atto.

Se i rapporti con gli investitori privati sono stati positivi, non si può dire lo stesso per il rapporto istaurato con il Grand Port Maritime de Marseille; quest'ultimo occupa una vasta area del waterfront marsigliese, sovrapponendosi in

parte con il perimetro del progetto urbano. Di fronte agli interventi pianificati dall'EPAEM, avvenuti come obiettivo la crescita del terziario e il risanamento del waterfront, le autorità portuali hanno mostrato una certa resistenza, rimarcando l'impossibilità di allontanare le attività portuali dalla Città. Euroméditerranée, nella sua volontà di riconquista delle zone retrostanti il porto, ha vincolato definitivamente la possibilità da parte del GPMM di espandersi, acquisendo nuovi terreni per modernizzare i suoi servizi. Di contro il GPMM ha ostacolato il Projet Euroméditerranée, in entrambe le sue fasi, concedendo all'EPAEM solo una zona ridotta del porto, lasciando difatti inaccessibile la maggior parte del waterfront.

Euromed II e il modello dell'éco-cité méditerranéenne - Visti gli esiti positivi del progetto Euroméditerranée, l'Etablissement Public d'Aménagement Méditerranée ha deciso nel 2007 di continuare il vasto intervento urbano attraverso una seconda fase: Euromed II concerne la riqualificazione della parte a nord del perimetro di Euromed I, attraverso la realizzazione di un'éco-cité. L'obiettivo di tale intervento è di rigenerare questa vasta area urbana con delle azioni incentrate sul tema dello sviluppo sostenibile. Anche in questo caso non si vuole estendere la Città su aree non edificate, ma lo scopo è quello di lavorare all'interno di Marsiglia, nei quartieri più poveri. Il sito oggetto d'intervento (170 ha) presenta circa 3.000 abitanti e si trova accanto alla valle naturale del ruscello des Ayalades. Dal sec. XIX, l'area è stata oggetto di grandi trasformazioni urbane, diventando un'importante sito industriale, servito da un'imponente rete infrastrutturale (Autostrada A55, stazione dei treni, ecc.). A causa della crisi industriale, l'area è stata con il tempo abbandonata, trasformandosi in una delle parti più degradate della Città (Fig. 10). Nel luglio del 2008, l'EPAEM ha indetto un concorso internazionale con lo scopo di nominare un'équipe responsabile dell'ideazione di un masterplan; è stato scelto il progetto urbano del gruppo diretto dall'architetto François Leclercq, di cui fanno parte gli architetti Rémy Marciano e Jacques Sbriglio, i paesaggisti dell'Agence TER e lo studio d'ingegneria SETEC (Fig. 11). Per Euromed II l'investimento pubblico complessivo

sarà di 531 milioni di euro da parte dello Stato e delle Amministrazioni territoriali; si stima che tale somma genererà circa 3 miliardi di euro d'investimenti privati. Il progetto è stato avviato nel 2008, la data ipotetica di fine lavori è il 2030; si stima che a tale data verranno realizzati 14.000 nuovi alloggi, di cui 4200 saranno residenze sociali e 2100 alloggi accessibili a prezzi controllati, 500.000 m<sup>2</sup> di uffici, 176.000 m<sup>2</sup> di servizi pubblici e di attività commerciali e infine 14 ha di spazi verdi pubblici. Oltre alle nuove realizzazioni, verranno recuperati 1500 alloggi esistenti; inoltre si prevede di ospitare 30.000 abitanti e di realizzare 20.000 nuovi posti di lavoro<sup>15</sup>. L'obiettivo principale dell'intervento è di creare un modello inedito di *città sostenibile mediterranea*, differente rispetto alle città sostenibili dei Paesi del Nord, diverse per condizioni climatiche, economiche e sociali. Il *Projet Euromed II* punta sulla valorizzazione delle specificità del luogo, dal punto di vista morfologico e geografico. Questa parte della Città ha voltato le spalle al mare, a causa della barriera creata dall'area portuale, dal viadotto autostradale e dalla ferrovia; lo scopo del progetto è di ricreare il rapporto con il mare, senza eliminare l'autostrada e stravolgere i delicati equilibri con il *GPMM* e le ferrovie (*SNCF*). Il viadotto autostradale dell'*A55* sarà riprogettato, ma resterà come simbolo della condizione metropolitana della Città; al di sopra di esso, verrà costruita la *corniche*, uno spazio pubblico sul quale si potrà passeggiare e ammirare il paesaggio. Inoltre, il progetto prevede la valorizzazione del ruscello sotterraneo *des Ayalades*, che riportato alla luce, avrà la funzione di recuperare le acque piovane; attorno ad esso è previsto un grande parco metropolitano, che permetterà di raggiungere la montagna del *Massif de l'Etoile*; il Parco oltre a essere il più grande della Città (14 ha), servirà a risolvere i problemi legati all'inondabilità delle aree attorno al fiume.

Il progetto prevede la realizzazione di architetture semplici ed economiche, senza l'uso di nuove tecnologie, ma che al contrario utilizzino i metodi di raffrescamento e di riscaldamento propri dell'architettura tradizionale mediterranea (corti interne, patii, logge, camini del vento, ecc.); in tale modo l'architettura supera gli aspetti morfologici e tipologici, racchiudendo in sé elementi di permanenza e d'innovazione, fortemente legati alle caratteristiche del luogo e al proprio patrimonio materiale e immateriale<sup>16</sup>. Si fa quindi riferimento all'architettura del passato, prendendo in prestito da essa gli accorgimenti tecnici che garantivano un ottimo confort termico, come l'attenta esposizione alla luce solare, l'utilizzo della ventilazione naturale, l'attenzione all'ombreggiamento attraverso l'impiego di protezioni solari esterne e l'uso di materiali isolanti naturali. Inoltre, i progettisti stanno studiando la realizzazione di un ciclo ad acqua di mare, attraverso l'utilizzo della geotermia del mare, per la produzione di aria fredda e di calore. Lo scopo dell'*EPAEM* è di rendere il perimetro di *Euroméditerranée II* autosufficiente dal punto di vista energetico. I principi della *sostenibilità ambientale* legati al clima mediterraneo, saranno inoltre sperimentati in un quartiere modello, il *quartier témoin Allar*, che verrà realizzato ex



Fig. 10 - L'area portuale nord di Marsiglia (2008).



Fig. 11 - Schizzo del progetto Euromed II (2008).

novo accanto allo spazio pubblico della *corniche*; questo quartiere occuperà una superficie di 2,4 ha e ospiterà 400 residenze, 20.000 m<sup>2</sup> di uffici e di servizi pubblici; in questo sito saranno costruiti edifici a energia positiva e verranno sperimentate nuove tecniche per il riciclaggio delle acque e la gestione dei rifiuti. Per quanto riguarda i quartieri esistenti di *Crottes*, *Canet* e *Vintimille*, è prevista la riqualificazione delle architetture e degli spazi pubblici e il risanamento degli edifici privati attraverso sistemi d'incentivazione. È inoltre prevista la costruzione di nuovi impianti sportivi, servizi sociali, scuole e asili nido. Per rendere accessibile il sito con il resto della Città sarà sviluppata la rete dei trasporti pubblici, attraverso il prolungamento delle reti esistenti della metropolitana e del tram, sino al polo multimodale *Capitaine Gèze*, che per il momento si fermano al limite del perimetro dei quartieri nord.

Attraverso questo ambizioso progetto urbano l'*EPAEM* vuole quindi rafforzare l'asse nord-sud, già realizzato con *Euromed I*, mediante la riqualificazione del fronte a mare e del parco fluviale, creando la possibilità di una futura terza fase del progetto. *Euromed II* s'interessa, inoltre, del risanamento dell'asse est-ovest rappresentato dal *Boulevard Capitaine Gèze*, chiamato dagli architetti *axe d'événements*, in cui si troveranno importanti servizi cittadini, tra i quali: l'entrata al parco, il polo multimodale *Capitaine Gèze*, una mediateca, una piscina, i *Dock des suds*, il mer-

cato delle pulci, la *corniche*, un auditorium, ecc. Il progetto prevede inoltre la riqualificazione di attività tipiche del quartiere, come l'antico mercato delle pulci, che verrà integrato all'interno del nuovo isolato multifunzionale *XXL*, progettato dal gruppo di Leclercq; l'isolato, che comprenderà un'arena, una grande piazza pubblica e degli hotel e ospiterà i grandi eventi cittadini.

Per quanto concerne il tema del recupero del patrimonio industriale, fortemente presente in quest'area, soprattutto nel quartiere di *Les Crottes*, è possibile affermare che sono stati fatti dei passi avanti rispetto all'esperienza di *Euromed I*. Nella prima fase del progetto, infatti, la maggior parte degli edifici industriali privati, presenti nel perimetro dell'intervento, sono stati demoliti. Per *Euromed II*, l'*EPAEM* ha invece evitato le possibili demolizioni, acquistando le strutture industriali più interessanti per recuperarle e integrarle all'interno del processo di riqualificazione urbana. Conservare il patrimonio industriale è importante per preservare una parte della storia della Città e inoltre per permettere ai progettisti di confrontarsi con un tessuto urbano avente delle peculiarità ben definite.

Nonostante il cantiere dell'eco-città sia iniziato da poco tempo, lo Stato francese ha conferito a Marsiglia il riconoscimento *EcoCité* nel 2009<sup>17</sup>. Oggi è tuttavia difficile comprendere se gli obiettivi del progetto verranno realmente rispettati; il rischio è che gli investitori privati utilizzino il tema della sostenibilità soltanto come

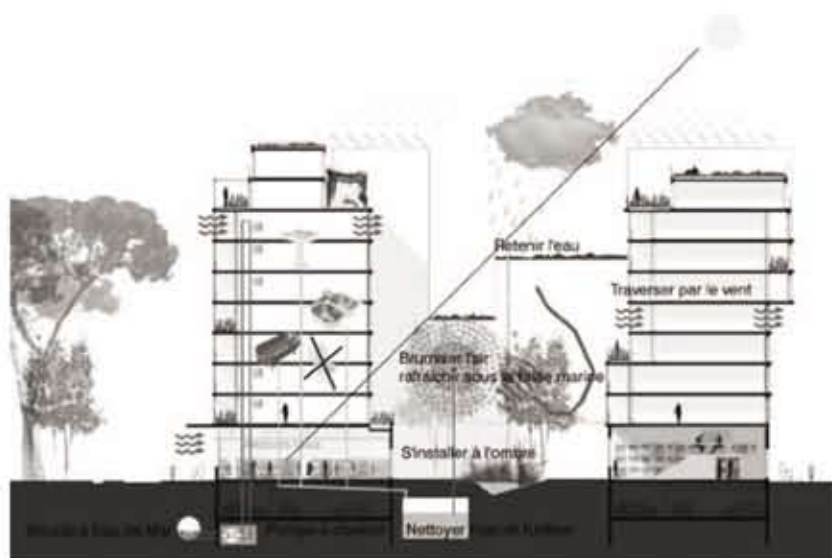


Fig. 12 - Sezione di un edificio residenziale, Euromed II (2008).



Fig. 13 - Render del parco fluviale des Aygaldes, Euromed II (2008).

uno slogan pubblicitario piuttosto che come una pratica reale. Inoltre, tale modello di eco-città mediterranea è un approccio ancora non molto indagato in Francia e in un ambito mediterraneo. Il progetto, concepito come un laboratorio di sperimentazione della città sostenibile, ha l'ambizione di diventare un modello esportabile per le altre città del Mediterraneo. Come spiega chiaramente l'architetto Frank Geiling, Direttore della Sezione Architettura, Urbanistica e Sviluppo Sostenibile dell'EPAM, «siamo in procinto di perseguire una mutazione economica, sociale e culturale applicata sviluppando un modello di città sostenibile mediterranea alla scala della metropoli. Da quest'approccio, noi testeremo dei principi che potranno essere impiegati altrove, come un'alternativa al solo modello nord-europeo presente fino ad ora»<sup>18</sup>. Ma la possibilità che tale operazione possa diventare un modello esportabile per altre città mediterranee risulta poco credibile; un progetto per essere sostenibile deve essere incentrato prima di tutto sulle peculiarità ambientali e geografiche del luogo; intervenire inoltre sulla città consolidata conduce a realizzare delle strategie fortemente incentrate sulle problematiche proprie del sito d'intervento, che risultano difficilmente esportabili in altri contesti. Come spiega chiaramente l'architetto Remy Marciano, «ciò che può essere esportabile è piuttosto una metodologia, che suggerisce degli assi di ricerca che possono essere riadattati, riscritti su delle altre città e territori studiati, sulla questione delle preesistenze, la questione della geografia e la questione del patrimonio»<sup>19</sup>.

In conclusione, dalla breve descrizione dei due progetti urbani emerge l'evidente differenza di strategia tra la prima e la seconda fase di *Euroméditerranée*. Se *Euromed I* ha puntato alla rigenerazione del waterfront attraverso architetture iconiche, molto costose e poco sostenibili, mirando a conferire una nuova immagine di "città evento", creativa e culturale; per la seconda fase del progetto, la crisi economica e l'emergere dei principi della *sostenibilità ambientale* hanno condotto alla realizzazione di una strategia meno ambiziosa dal punto di vista architettonico e urbano. Si è, infatti, scommesso sugli slogan *easy-tech* e *low-cost*, attraverso l'ideazione di architetture semplici, senza l'utilizzo di nuove tecnologie esageratamente onerose (Figg. 12-13). Inoltre, il pretesto dell'eco-città ha condotto all'i-

deazione di quartieri residenziali, in cui la maggior parte delle opere architettoniche più ambiziose sarà realizzata da investitori privati. Con questo progetto Marsiglia mira a diventare un luogo di sperimentazione della *città sostenibile mediterranea* con lo scopo di emergere e attirare l'attenzione a scala internazionale.

Qual è dunque la visione della città che *Euroméditerranée* propone? È possibile affermare che dietro lo slogan dell'eco-città, la visione della città proposta è molto conservativa. Il progetto per *Euromed II* si riferisce al tessuto urbano della città compatta tradizionale con una vocazione strettamente residenziale. Una città densa che si rivolge alla borghesia marsigliese e che cerca di attirare gli investitori privati. Dunque la strategia di utilizzare il progetto urbano come un prodotto di *marketing* per lo sviluppo economico e urbano, resta la stessa della prima fase di *Euromed*, ciò che cambia è l'immagine della Città, che in un periodo di crisi immobiliare e finanziaria, privilegia il tema, oggi più affascinante, dello *sviluppo sostenibile* diventato un mezzo per attirare promotori e investitori privati.

#### NOTE

- 1) Cfr. R. LECARDANE, Z. TESORIERE, *Waterfront e patrimonio militare: la base sottomarina di Saint-Nazaire*, in "Agathôn" 2011/2, Offset Studio, Palermo, 2011, p. 35.
- 2) Cfr. C. EMALIANOFF, *Les villes européennes face au développement durable: une floraison d'initiatives sur fond de désengagement politique*, in "Cahiers du PRO-SES" n. 8, Sciences Po, Parigi 2004, p. 27.
- 3) Cfr. *Euroméditerranée*, 2012, Rapport d'activités, Marsiglia, p. 6.
- 4) Primo porto del Mediterraneo, Marsiglia è la seconda città di Francia, dopo Parigi; occupa un territorio di 24.000 ha e presenta 851.420 abitanti.
- 5) Cfr. R. BERTRAND (a cura di), *Histoire d'une ville: Marseille*, CRDP de l'Académie d'Aix-Marseille, Ville de Marseille, Marsiglia 2012, p. 220.
- 6) Cfr. B. BERTONCELLO, J. DUBOIS, *Marseille Euroméditerranéen, accélérateur de métropole*, Parenthèse, Marsiglia 2010, pp. 32-33.
- 7) Un *Établissement Public d'Aménagement (EPA)* è un'istituzione pubblica che consiste in una struttura operativa sotto l'autorità dello Stato francese, ed ha il compito di realizzare operazioni di pianificazione e riqualificazione urbana per conto di un'amministrazione pubblica; le EPA sono organismi dotati di personalità giuridica. Gli *Établissement* possono essere scelti per compiere delle *Opération d'Intérêt National*; tali interventi vengono realizzati per la pianificazione di un quartiere, come nel caso della *Défense*

o della *Villette* a Parigi, di un territorio o di una regione. Nel caso di Marsiglia, è la prima volta che si utilizza tale strategia per riqualificare una parte di città esistente; normalmente l'EPA viene attuato per realizzare nuovi quartieri o nuove aggregazioni territoriali.

8) Il *MuCEM* raccoglie le collezioni riguardanti le culture mediterranee del Museo delle Arti e delle Tradizioni Popolari, creato nel 1937 a Parigi; è la prima volta che un museo si rivolge esclusivamente alle culture del Mediterraneo. Il *MuCEM* vuole mostrare il Mediterraneo come spazio di condivisione e di scambio, cercando di creare una storia comune tra le diverse civiltà mediterranee.

9) Cfr. P. URBAIN, *La possibilité d'une ville*, in "L'Architecture d'Aujourd'hui. Spécial Marseille. Ligne affrontée", n.389, maggio-giugno 2012, pp.82-88.

10) *Ibidem*.

11) Il viadotto autostradale A55, che divideva il waterfront dalla città, è stato demolito ed al suo posto sono stati realizzati i tunnel *Major - Dunkerque* (2002) e quello della *Joliette* (2011), che hanno permesso di rendere più scorrevole la circolazione uscendo dalla città e di riqualificare i quartieri in superficie.

12) Le Torri sono state progettate dagli architetti francesi Jean Nouvel, Yves Lion, Jean-Baptiste Pietri e Roland Carta. Il quartiere sarà chiuso al traffico e sarà animato da una strada interna, nella quale si troveranno le attività commerciali presenti ai piani terra degli edifici; tale intervento è stato finanziato da un gruppo immobiliare privato.

13) Cfr. B. GRÉSILLON, *Un enjeu "capitale": Marseille-Provence 2013*, L'Aube, La Tour d'Aigues 2011.

14) [www.euromediterranee.fr](http://www.euromediterranee.fr) (consultato il 20-11-2013).

15) Cfr. *Euroméditerranée, Ecocité Marseille-Euroméditerranée. Dossier De Presse. Signature du protocole financier*, Marsiglia 2011, p. 2.

16) Cfr. M. L. GERMANA, G. IGHANY, *L'identità mediterranea nel Patrimonio architettonico fra permanenza e innovazione*, in AA.VV., "Permanenze e Innovazioni nell'Architettura del Mediterraneo. Ricerca, interdisciplinarietà e confronto di metodi", Firenze University Press, Firenze 2011, p.133.

17) Il *Ministère de l'Écologie, du Développement durable et de l'Énergie* ha previsto l'incentivazione e la realizzazione di *eco-cités* e *eco-quartier* in tutte le comunità territoriali che hanno dei programmi di sviluppo dell'abitato significativi. Il 4 novembre 2009, è stata stabilita la lista delle 13 *eco-cités* riconosciute dallo Stato francese. Cfr. <http://www.developpement-durable.gouv.fr> (consultato il 02-12-2013)

18) Intervista a Frank Geiling, I. Marotta, Marsiglia, 16 luglio 2013.

19) Intervista a Remy Marciano, I. Marotta, Marsiglia, 21 maggio 2013.

\*Irene Marotta, architetto, Dottoranda di Ricerca in Recupero dei Contesti Antichi e Processi Innovativi nell'Architettura, XXV Ciclo, presso il Dipartimento di Architettura dell'Università degli Studi di Palermo.