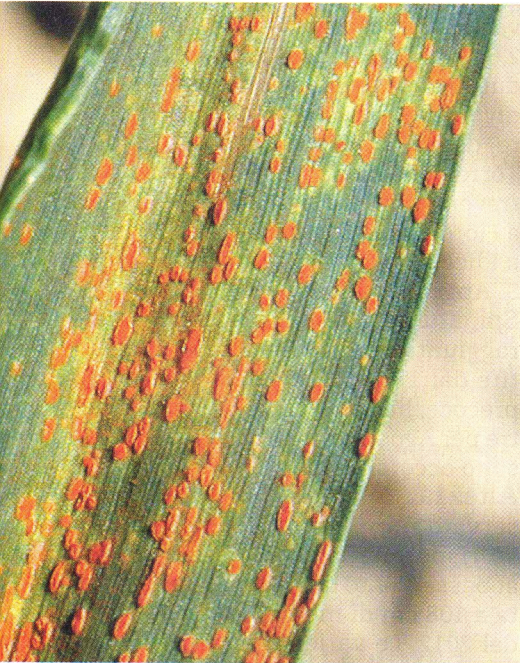


● RISULTATI DELLA SPERIMENTAZIONE 2012-2013

Guida alla scelta delle varietà di triticale per il 2013-14



Sintomi di ruggine bruna su foglia di triticale

I risultati produttivi della granella delle varietà di triticale in prova quest'anno sono stati generalmente buoni in tutti i tre areali. Rispetto alla media dei singoli campi, sono risultate particolarmente elevate le produzioni di alcune varietà di più recente costituzione

Per la sperimentazione 2012-2013 della Rete nazionale triticale sono stati realizzati complessivamente 15 campi in altrettante località dei tre macroareali italiani, secondo la seguente distribuzione: 5 al Nord, 4 al Centro e 6 nel Sud-Isole (l'elenco delle località di prova e le relative schede agronomiche si trovano all'indirizzo internet riportato alla fine dell'articolo).

In tutti gli areali è stato valutato un medesimo gruppo di 28 varietà di triticale (tabella 1) costituito dalle 24 varietà già in prova lo scorso anno, più quattro varietà (Grandval, Nagano, Quatrevents e Tarzan) di nuovo inserimento.

Nell'annata 2012-2013 sono stati conseguiti risultati produttivi, in termini di granella, generalmente buoni in tutti i tre areali.

Particolarmente elevate rispetto alla

TABELLA 1 - Elenco delle varietà in prova ed enti che hanno fornito il seme

Varietà	Ditta distributrice	Varietà	Ditta distributrice	Varietà	Ditta distributrice
Agostino	Limagrain Italia Tel. 0524.931811 www.limagrain.it	Kereon	Florisem - Tel. 0532.816233 info@florisem.it	Talentro	Padana sementi elette Tel. 049.5969054 www.padanasementi.com
Agrano	Sis - Società italiana sementi Tel. 051.6223111 www.sisonweb.com	Leontino	Padana sementi elette Tel. 049.5969054 www.padanasementi.com	Tarzan	Sis Società italiana sementi Tel. 051.6223111 www.sisonweb.com
Altair	Ista - Tel. 0371.35702 www.istasementi.it	Magistral	ApsovSementi Tel. 0383.214432 www.apsovsementi.it	Tribeca	Florisem - Tel. 0532.816233 info@florisem.it
Amarillo 105	Novasem - Tel. 0172.689991 silvio@avalle.it	Massimo	Novasem - Tel. 0172.689991 silvio@avalle.it	Trica	Sis - Società italiana sementi Tel. 051.6223111 www.sisonweb.com
Bienvenu	Semfor - Tel. 0442.330444 www.semfor.it	Maximal	Padana sementi elette Tel. 049.5969054 www.padanasementi.com	Trimour	Florisem - Tel. 0532.816233 info@florisem.it
Catria	Agroservice - Tel. 0733.636011 www.agroservice.it	Nagano	Padana sementi elette Tel. 049.5969054 www.padanasementi.com	Tulus	Padana sementi elette Tel. 049.5969054 www.padanasementi.com
Collegial	ApsovSementi Tel. 0383.214432 www.apsovsementi.it	Oceania	ApsovSementi Tel. 0383.214432 www.apsovsementi.it	Universal	ApsovSementi Tel. 0383.214432 www.apsovsementi.it
Constant	Semfor - Tel. 0442.330444 www.semfor.it	Quark	Roderi sementi Tel. 0371.90487 roderisementi@virgilio.it	Vivaciò	Florisem - Tel. 0532.816233 info@florisem.it
Forricale	Cgs - Compagnia generale dei servizi - Tel. 0733.506904 info@cgssementi.it	Quatrevents	Florisem - Tel. 0532.816233 info@florisem.it		
Grandval	Novasem - Tel. 0172.689991 silvio@avalle.it	Rigel	Agroservice - Tel. 0733.636011 www.agroservice.it		

In rosso le varietà al primo anno di prova.

media dei singoli campi sono risultate le produzioni di alcune varietà di più recente costituzione, a dimostrazione di un fruttuoso e intenso lavoro di miglioramento genetico applicato a questa specie nel corso degli ultimi anni.

Risultati al Nord

Produzione. La produttività media dell'areale è stata di 6,3 t/ha (tabella 2), in linea con quella realizzata nel 2011 e inferiore di 1,5 t/ha rispetto del-

l'anno precedente (7,8 t/ha), quando era stato toccato un record produttivo. La produzione media più elevata (8,4 t/ha) è stata realizzata a Torremenapace (Pavia), mentre la minor produttività si è avuta a S. Angelo Lodigiano (LO), dove sono state prodotte mediamente 5,1 t/ha di granella.

Il divario in termini di produttività media tra la prima (Tribeca) e l'ultima varietà (Trica) risulta elevato e pari a 2,6 t/ha. Da sottolineare le punte produttive fornite da alcune varietà nelle diverse località di prova; in particolare, ottimi i risultati di Amarillo 105 a Torremenapace (PV), della novità Quatrevents, sia a Torremenapace (PV) sia a Fiorenzuola d'Arda (PC), e di Tribeca a Idice (BO), Fiorenzuola d'Arda (PC) e S. Angelo Lodigiano.

Spigatura. La fase di spigatura è stata raggiunta in media in 38 giorni a partire dal 1° aprile. Rigel, la varietà più precoce, ha impiegato 30 giorni, mentre per Agostino, la varietà più tardiva, sono occorsi 45 giorni.

Altezza. Complessivamente si è osservato un minor sviluppo vegetativo rispetto allo scorso anno con un abbassamento dell'altezza della pianta a 108 cm di media, contro i 120 cm del 2012. Le varietà più alte (123 cm) sono risultate essere Tarzan e Massimo, mentre Altair e Oceania quelle più basse (94 cm).

Allettamento. Si è manifestato in maniera molto contenuta nella sola località di Torremenapace. La maggior sensibilità al fenomeno, limitata al 20% di superficie allettata, è stata riscontrata per le varietà Tribeca, Quatrevents e Trica.

Le varietà consigliate

La lista delle varietà consigliate è stata stilata sulla base del test di Scott e Knott, applicato ai risultati produttivi conseguiti dalle 24 cultivar comuni all'ultimo biennio di prove (2012-2013). L'analisi è stata eseguita utilizzando i risultati di 8 località del Nord, 8 del Centro e 10 del Sud-Isole. La lista comprende 14 varietà consigliate per l'areale Nord, altrettante per il Centro e 11 per il Sud-Isole.

Il potenziale produttivo di questi gruppi varietali per i diversi areali risulta pari a 7,9 t/ha al Nord, 7,6 al Centro e 5,4 t/ha nel Sud-Isole. Nella tabella A, oltre alla produttività media

fornita nel biennio dal gruppo di varietà suggerite, sono riportati anche i valori medi dei caratteri morfofisiologici rilevati.

Delle due varietà che hanno concluso il primo biennio di valutazione, Tribeca entra nella lista di tutti gli areali, mentre Massimo rimane escluso solo dalla lista del Sud-Isole. Il buon adattamento a tutti gli ambienti di coltivazione è stato confermato anche dalle seguenti varietà: Amarillo 105, Collegial, Constant, Kereon, Trimour, Tulus e Vivaciò; pertanto risultano inserite nelle liste di raccomandazione per tutti e tre gli areali.

TABELLA A - Le varietà consigliate

Varietà	Spigatura (gg dal 1° apr.)	Altezza (cm)	Allettamento (%)	Peso 1.000 semi (g)	Peso ettolitrico (kg/hL)	Varietà	Spigatura (gg dal 1° apr.)	Altezza (cm)	Allettamento (%)	Peso 1.000 semi (g)	Peso ettolitrico (kg/hL)
NORD (potenziale produttivo pari a 7,9 t/ha)						Kereon	33	114	50	45	74
Agostino	42	104	0	43	74	Massimo	36	125	50	42	71
Agrano	37	120	0	45	70	Maximal	32	120	50	43	74
Amarillo 105	33	117	0	42	70	Oceania	21	98	10	47	69
Collegial	39	117	5	52	69	Tribeca	32	116	30	44	70
Constant	37	108	0	47	72	Trimour	27	112	45	45	70
Kereon	38	114	0	47	72	Tulus	35	112	5	46	71
Leontino	41	116	5	45	69	Universal	30	108	15	40	75
Massimo	40	128	15	44	70	Vivaciò	21	110	20	50	77
Maximal	36	120	10	45	72	SUD-ISOLE (potenziale produttivo pari a 5,4 t/ha)					
Talentro	41	106	0	48	72	Amarillo 105	25	116	40	36	73
Tribeca	36	119	15	44	67	Collegial	30	112	30	43	74
Trimour	35	113	5	46	69	Constant	29	106	20	38	75
Tulus	40	113	0	47	69	Forricale	14	125	20	48	79
Vivaciò	31	112	0	52	75	Kereon	29	114	20	39	77
CENTRO (potenziale produttivo pari a 7,6 t/ha)						Oceania	17	102	40	44	71
Agostino	39	108	20	42	74	Rigel	14	128	30	50	74
Agrano	32	122	30	42	71	Tribeca	28	114	20	38	71
Amarillo 105	27	115	60	42	73	Trimour	22	112	60	39	71
Collegial	35	117	35	48	71	Tulus	32	111	0	39	74
Constant	32	107	30	44	75	Vivaciò	15	116	0	47	78



Septoriosi. La presenza di questa fitopatia è stata rilevata nelle località di S. Angelo Lodigiano e Fiorenzuola d'Arda. In generale, la malattia non ha interessato la parte superiore della pianta; una sensibilità maggiore si è evidenziata solo su alcune varietà precoci quali: Oceania, Forricale e Catria.

Ruggine bruna. Nei primi giorni di giugno le piogge e il rapido innalzamento termico sono stati favorevoli alla comparsa della malattia, che è stata rilevata nelle località di Torremenapace e Fiorenzuola d'Arda sulle varietà suscettibili; tra queste, la maggior sensibilità si è evidenziata per Trica, Rigel e Magistral.

Peso 1.000 semi. La dimensione del granello risulta elevata a compensare il minor accostamento avuto in questa annata, tanto che il peso medio 1.000 semi in questo areale è di 49 g. Tra le varietà con i valori più alti si distinguono: Forricale (57 g), Rigel (56 g), Vivaciò e Collegial (entrambe 55 g).

Peso ettolitrico. Risulta in media decisamente elevato (73 kg/hL). I valori maggiori, superiori ai 75 kg/hL, si evincono per le seguenti varietà: Forricale (79 kg/hL), Vivaciò (78 kg/hL), Agostino e Tarzan (entrambe 76 kg/hL).

Risultati al Centro

Produzione. La produzione di granella è stata in media di 6,2 t/ha (tabella 3), un valore che rappresenta un buon risultato per questo areale. Le medie produttive delle località di prova sono risultate simili tra loro e solo il campo di Roccastrada (GR) si posiziona al di sotto delle 6 t/ha.



In ogni singola prova si evidenziano interessanti punte produttive fornite da alcune varietà: a Roccastrada (GR), 7,0 t/ha di Collegial; a Tolentino (MC) produzioni superiori alle 8,0 t/ha per Tribeca, Constant, Agostino e Tarzan; a Roma, 8,1 t/ha di Tribeca, mentre a Montelibretti (Roma) la maggiore produzione, pari a 7,6 t/ha, è stata realizzata da Tribeca, Kereon e Tulus.

Davvero significativo, pari a 3,3 t/ha, lo scarto che intercorre tra la media produttiva più elevata (7,5 t/ha) fornita sia da Collegial che Tribeca e il valore minore (4,2 t/ha) ottenuto da Trica.

Spigatura. È stata raggiunta mediamente in 30 giorni dal 1° aprile, come nello scorso anno. Le varietà più precoci, Trica, Rigel e Forricale, han-

TABELLA 2 - NORD - Resa in granella (t/ha 13% umidità) e caratteri morfofisiologici medi in ordine decrescente di produzione media

Varietà	Lombardia		Emilia-Romagna		Friuli V.G.	Media areale Nord							
	Torremenapace (PV)	S. Angelo Lodigiano (LO)	Fiorenzuola d'Arda (PC)	Idice (BO)	Basiliano (UD)	Produzione (t/ha) (1)	Spigatura (gg dal 1° apr.) (1)	Altezza (cm) (1)	Allettamento (%) (2)	Septoriosi (scala 0-9) (3)	Ruggine bruna (scala 0-9) (3)	Peso 1.000 semi (g) (3)	Peso ettolitrico (kg/hL) (1)
Tribeca	8,9	6,8	8,0	8,5	6,3	7,7	39	115	20	3	1	46	70
Quatrevents	9,6	4,9	8,5	7,1	5,8	7,2	41	114	20	3	3	48	68
Amarillo 105	9,7	6,0	6,8	7,1	5,7	7,1	35	109	0	3	1	45	73
Agostino	9,1	6,0	7,0	6,6	6,5	7,1	45	100	0	2	1	45	76
Kereon	9,0	5,2	7,3	6,7	6,3	6,9	41	106	0	3	0	50	74
Vivaciò	8,6	5,0	6,8	7,8	6,2	6,9	32	105	0	5	1	55	78
Collegial	8,9	5,2	7,6	6,3	6,2	6,8	42	111	0	3	0	55	72
Tarzan	9,1	5,1	6,3	7,4	6,0	6,8	41	123	0	3	2	49	76
Tulus	8,4	5,2	7,2	7,1	6,0	6,8	43	106	0	3	1	50	71
Trimour	8,6	5,9	6,9	6,6	5,9	6,8	37	107	10	3	0	50	71
Constant	8,8	4,9	6,9	6,7	6,4	6,8	39	101	0	2	1	52	75
Agrano	9,0	5,1	7,0	6,3	6,2	6,7	39	113	0	3	1	48	72
Universal	8,3	5,4	5,7	6,6	6,1	6,4	37	101	0	5	0	44	75
Massimo	8,5	5,6	6,5	6,3	5,1	6,4	43	123	10	2	0	48	72
Grandval	8,1	5,5	6,6	5,9	5,7	6,4	43	115	0	3	0	45	72
Nagano	8,6	4,8	6,3	5,8	6,0	6,3	35	105	0	3	0	47	75
Bienvenu	8,5	5,4	5,7	4,7	6,4	6,2	36	99	0	4	1	51	74
Talentro	8,2	5,7	6,1	4,9	5,4	6,1	44	98	0	3	2	51	74
Maximal	7,8	4,2	6,1	6,1	5,8	6,0	39	113	0	3	2	47	74
Altair	7,8	5,0	6,4	5,3	5,4	6,0	35	94	0	4	0	51	70
Leontino	8,4	4,6	6,4	4,7	5,4	5,9	44	110	0	3	2	49	71
Oceania	7,9	4,3	5,4	5,8	5,6	5,8	32	94	0	6	0	53	69
Magistral	7,5	5,1	6,0	4,7	5,3	5,7	39	111	0	3	6	49	72
Forricale	8,0	3,9	5,4	5,5	5,2	5,6	32	116	0	6	0	57	79
Quark	7,9	3,7	5,3	6,2	4,8	5,6	41	103	0	5	1	40	70
Catria	7,7	4,7	4,4	5,7	5,2	5,5	32	104	10	6	0	51	70
Rigel	7,6	4,8	5,2	4,6	5,1	5,5	30	114	10	4	7	56	73
Trica	7,2	4,1	4,5	4,9	4,8	5,1	32	113	20	3	7	53	71
Media	8,4	5,1	6,4	6,1	5,7	6,3	38	108	4	4	1	49	73
DMS (P ≤ 0,05)	0,6	1,2	1,1	1,6	0,7								
CV (%)	4,8	14,9	11,1	16,5	7,5								

(1) Media di 5 località. (2) Media di 1 località. (3) Media di 2 località. In rosso le varietà al primo anno di prova.

La produttività media dell'areale è stata di 6,3 t/ha, in linea con quella del 2011 e inferiore di 1,5 t/ha rispetto al 2012 (7,8 t/ha), quando era stato toccato un record produttivo.

no raggiunto questa fase in 20 giorni, mentre Agostino, la varietà più tardiva, ha impiegato 38 giorni.

Altezza. Come nella scorsa annata l'altezza media ha raggiunto i 113 cm e diverse varietà (Forricale, Massimo, Tarzan, Rigel e Agrano) hanno superato la misura di 120 cm. L'altezza minore (100 cm) è stata rilevata per la varietà Oceania.

Allettamento. Il problema si è manifestato nelle due località laziali di Roma e Montelibretti (Roma); incidendo in maniera piuttosto lieve sulle superfici parcellari di buona parte delle varietà in prova. Una maggiore sensibilità al fenomeno si segnala per la varietà Rigel, 50% di allettamento delle piante, mentre nessun danno è stato rilevato su Tribeca, Leontino e Oceania.

Septoriosi. La malattia è stata rilevata nella sola località di Roccastrada (GR), ma con un'intensità piuttosto contenuta. La sensibilità maggiore si è evidenziata per le varietà Trica e Forricale, seguite da Catria, Rigel, Quark e Quatrevents.

Ruggine bruna. Rilevata in maniera significativa sulle varietà sensibili nella località di Roccastrada (GR). Le varietà più colpite sono state Trica, Magistral, Rigel, Quatrevents e Catria.

Peso 1.000 semi. Il peso medio dell'areale risulta elevato e pari a 46 g. I valori migliori sono stati forniti dalle varietà Forricale e Collegial, rispettivamente 53 e 51 g.

Peso ettolitrico. Elevato e in media di 71 kg/hL. Tra le varietà, Forricale (76 kg/hL) seguito da Vivaciò, Tarzan e Constant (75 kg/hL) evidenziano i pesi maggiori, mentre il peso più basso (66 kg/hL) è stato rilevato per le varietà Quatrevents e Catria.

Risultati al Sud-Isole

Produzione. La media dell'areale, pari a 4,8 t/ha (tabella 4), risulta inferiore di oltre mezza tonnellata rispetto a quelle dell'ultimo triennio a causa di produzioni più basse ottenute nell'annata 2012-2013 nelle località insulari di S. Stefano Quisquina (AG) e Ottava (SS).

La maggiore produzione di granella è stata conseguita nella località di Vasto (CH), 6,1 t/ha di media, dove si registra anche la punta produttiva maggiore, pari a 8,7 t/ha per la varietà Kereon. Interessanti anche i risultati ottenuti da Tribeca (7,0 t/ha) a Foggia e da Vi-

TABELLA 3 - CENTRO - Resa in granella (t/ha 13% di umidità) e caratteri morfofisiologici medi in ordine decrescente di produzione media

Varietà	Toscana	Marche	Lazio		Media areale Centro							
	Roccastrada (GR)	Tolentino (MC)	Roma	Montelibretti (RM)	Produzione (t/ha) (¹)	Spigatura (gg dal 1° apr.) (¹)	Altezza (cm) (¹)	Allettamento (%) (²)	Septoriosi (scala 0-9) (²)	Ruggine bruna (scala 0-9) (²)	Peso 1.000 semi (g) (³)	Peso ettolitrico (kg/hL) (¹)
Collegial	7,0	7,8	7,7	7,4	7,5	34	117	10	0	0	51	70
Tribeca	5,9	8,4	8,1	7,6	7,5	32	114	0	0	0	44	70
Constant	6,5	8,1	7,3	7,2	7,2	32	106	10	0	3	46	75
Kereon	5,8	7,8	7,4	7,6	7,2	33	113	20	0	2	47	74
Tulus	6,3	7,3	7,0	7,6	7,0	34	112	10	1	1	47	71
Agostino	6,5	8,1	6,6	6,4	6,9	38	106	20	1	0	43	74
Massimo	6,1	7,3	6,7	7,1	6,8	36	124	30	1	1	42	71
Amarillo 105	5,8	7,7	7,0	6,5	6,7	27	116	30	2	0	44	73
Trimour	5,6	7,2	6,6	7,3	6,7	26	112	20	2	4	46	71
Agrano	5,5	7,4	6,2	7,5	6,7	32	121	10	0	1	42	71
Tarzan	5,1	8,1	5,9	7,2	6,6	35	123	10	1	3	48	75
Grandval	5,8	6,6	6,9	6,8	6,5	36	118	10	0	0	43	70
Talentro	5,2	7,7	5,7	7,4	6,5	37	108	10	0	3	48	73
Maximal	5,5	6,7	6,4	6,9	6,4	32	118	20	0	0	43	73
Quatrevents	4,8	7,3	6,7	6,5	6,3	34	116	10	4	7	40	66
Nagano	4,8	6,8	6,8	6,4	6,2	28	113	20	3	2	42	73
Leontino	5,7	6,7	5,1	7,2	6,2	37	114	0	0	1	47	70
Universal	5,3	7,2	6,1	5,7	6,1	28	106	10	0	0	42	74
Altair	4,5	7,0	5,7	7,0	6,0	28	102	10	2	1	47	68
Quark	5,3	6,5	6,2	5,8	5,9	33	106	10	4	0	40	68
Bienvenu	4,3	6,9	6,4	5,8	5,9	25	107	20	1	0	50	72
Vivaciò	4,2	5,4	6,3	7,3	5,8	21	110	20	1	4	50	75
Oceania	5,3	5,8	6,5	5,6	5,8	22	100	0	3	1	48	68
Forricale	4,6	3,9	6,3	6,8	5,4	20	125	30	5	0	53	76
Rigel	5,3	2,9	6,1	5,3	4,9	20	123	50	4	8	50	70
Magistral	4,1	5,1	5,1	5,1	4,8	32	109	30	2	8	43	68
Catria	3,5	4,0	5,7	5,3	4,6	22	108	10	4	6	50	66
Trica	3,4	4,0	4,5	4,9	4,2	20	115	10	5	9	43	67
Media	5,3	6,6	6,4	6,6	6,2	30	113	10	2	2	46	71
DMS (P ≤ 0,05)	0,9	0,7	0,9	0,8								
CV (%)	10,1	6,6	9,2	7,7								

(¹) Media di 4 località. (²) Media di 2 località. (³) Media di 1 località. (⁴) Media di 3 località. In rosso le varietà al primo anno di prova.

La produzione media di granella è stata di 6,2 t/ha, un valore che rappresenta un buon risultato per questo areale.

vaciò (6,8 t/ha) e Trimour (6,6 t/ha) nel campo di Ottava (SS). La varietà con il dato produttivo medio più elevato è stata Tribeca, con 5,7 t/ha, mentre Talentro, con 3,9 t/ha, è risultata quella meno produttiva.

Spigatura. È stata raggiunta, in media, in 27 giorni a partire dal 1° aprile. Trica, Forricale e Rigel, le varietà più precoci, hanno impiegato 15 giorni, men-

tre diverse varietà (Agostino, Tulus, Leontino, Massimo, e Talentro) hanno concluso tardivamente (34 giorni) questa fase.

Altezza. La crescita vegetativa è stata positiva, tanto che si vince un'altezza media di 114 cm. Tra le varietà caratterizzate da taglia della pianta più alta si distinguono: Rigel (131 cm), Forricale (128 cm) e Tarzan (125 cm).

TABELLA 4 - SUD-ISOLE - Resa in granella (t/ha 13% di umidità) e caratteri morfofisiologici medi in ordine decrescente di produzione media

Varietà	Abruzzo	Puglia	Sicilia		Sardegna		Media areale Sud-Isole					
	Vasto (CH)	Foggia	S. Stefano Quisquina (AG)	Cammarata (AG)	Ottava (SS)	Ussana (CA)	Produzione (t/ha) (1)	Spigatura (gg dal 1° apr.) (1)	Altezza (cm) (2)	Allettamento (%) (3)	Peso 1.000 semi (g) (1)	Peso ettolitrico (kg/hL) (1)
Tribeca	7,8	7,0	4,7	5,1	5,4	4,1	5,7	28	114	20	40	72
Kereon	8,7	6,5	4,7	4,6	4,8	4,7	5,6	31	115	20	42	77
Vivaciò	7,4	6,0	4,2	5,6	6,8	3,8	5,6	16	117	0	47	77
Trimour	5,3	6,0	4,7	5,1	6,6	4,6	5,4	22	114	60	42	72
Quatrevents	6,7	6,3	4,6	4,7	5,0	3,7	5,2	31	114	0	37	70
Collegial	6,6	6,2	4,6	4,9	4,8	3,5	5,1	32	113	30	46	74
Oceania	6,6	5,8	4,0	4,8	5,2	3,9	5,1	19	105	40	45	71
Agostino	7,8	6,4	4,4	4,1	3,5	4,0	5,0	34	103	0	39	77
Amarillo 105	5,3	6,1	4,4	4,2	5,8	4,0	5,0	26	117	40	38	74
Altair	6,9	5,6	4,1	3,9	4,6	4,4	4,9	26	106	10	46	71
Tulus	7,1	6,3	4,5	4,1	3,3	4,1	4,9	34	112	0	42	74
Universal	6,5	6,0	4,1	4,3	4,9	3,5	4,9	27	107	0	36	77
Tarzan	7,5	5,7	4,3	4,5	3,2	3,9	4,8	33	125	10	45	78
Forricale	3,2	5,6	4,1	5,9	5,7	4,3	4,8	15	128	20	50	79
Bienvenu	6,7	5,1	3,2	3,4	5,9	4,5	4,8	23	110	20	45	75
Constant	5,8	6,0	4,7	4,0	4,4	3,7	4,8	30	107	20	41	76
Nagano	5,3	5,6	4,2	4,0	5,2	3,9	4,7	26	116	40	40	75
Leontino	6,7	5,8	4,4	4,3	2,8	4,3	4,7	34	112	20	45	75
Maximal	6,7	5,6	4,1	4,0	4,4	3,3	4,7	29	120	40	40	77
Agrano	6,5	6,0	4,3	4,3	4,0	3,0	4,7	29	118	10	40	75
Grandval	6,9	5,6	4,1	3,5	4,0	3,5	4,6	33	115	0	41	75
Catria	4,2	4,8	3,6	5,1	6,1	3,7	4,6	18	110	60	47	70
Massimo	6,7	6,5	4,4	3,4	3,2	3,3	4,6	34	117	20	39	75
Rigel	3,2	4,4	3,5	5,3	6,0	4,2	4,4	15	131	30	52	73
Quark	5,7	5,4	3,8	3,5	4,1	3,4	4,3	31	107	0	36	72
Magistral	4,7	4,2	3,8	4,3	5,1	2,8	4,1	29	113	10	42	73
Trica	3,9	4,1	3,3	5,0	4,9	3,2	4,1	15	120	60	44	71
Talentro	4,8	5,5	4,1	3,6	2,3	3,3	3,9	34	101	0	46	77
Media	6,1	5,7	4,2	4,4	4,7	3,8	4,8	27	114	20	43	74
DMS (P ≤ 0,05)	1,4	0,6	0,4	0,3	1,0	0,7						
CV (%)	16,4	7,1	6,9	4,9	13,7	8,8						

(1) Media di 6 località. (2) Media di 5 località. (3) Media di 1 località.
In rosso le varietà al primo anno di prova.

La media dell'areale, pari a 4,8 t/ha, è inferiore di oltre mezza tonnellata rispetto a quelle dell'ultimo triennio a causa di produzioni più basse ottenute nell'annata 2012-2013 nelle località di S. Stefano Quisquina (AG) e Ottava (SS).

Allettamento. Si è manifestato nella sola località di Vasto (CH), incidendo in maniera significativa su poche varietà. Trimour, Catria e Trica le varietà che hanno riportato la maggior percentuale di superficie allettata (60%).

Peso 1.000 semi. Sono state rilevate buone dimensioni dei granelli, così che il peso medio 1.000 semi dell'areale

risulta di 43 g. I miglior pesi sono stati rilevati per le varietà Rigel (52 g) e Forricale (50 g).

Peso ettolitrico. Questo parametro risulta decisamente elevato; in media 74 kg/hL con nessuna varietà avente peso inferiore ai 70 kg/hL. I maggiori pesi sono stati forniti dalle varietà Forricale (79 kg/hL) e Tarzan (78 kg/hL).

GRUPPO DI LAVORO

COORDINAMENTO

Cra (Consiglio per la ricerca e la sperimentazione in agricoltura), Gpg (Centro di ricerca per la genomica e la post-genomica), Fiorenzuola d'Arda (Piacenza)

COLLABORAZIONI

Agris Sardegna (Dipartimento per la ricerca nelle produzioni vegetali), Cagliari

ApsovSementi, Voghera (Pavia)

Centro per la sperimentazione e divulgazione delle tecniche irrigue, Vasto (Chieti)

Centro ricerche e sperimentazione per il miglioramento vegetale

«N. Strampelli», Tolentino (Macerata)

Centro ricerche produzioni vegetali - Regione Emilia-Romagna - Azienda agraria sperimentale «M. Marani», Ravenna

Cra-Cer (Centro di ricerca per la cerealicoltura), Foggia

Cra-SCV (Unità di ricerca per la selezione dei cereali e la valorizzazione delle varietà vegetali), S. Angelo Lodigiano (Lodi)

Cra-Qce (Unità di ricerca per la valorizzazione qualitativa dei cereali), Roma

Dipartimento dei sistemi agroambientali dell'Università di Palermo

Dipartimento di scienze agronomiche e genetica vegetale agraria dell'Università di Sassari

Ente regionale per la promozione e lo sviluppo dell'agricoltura,

Regione Friuli Venezia Giulia, Gorizia

Sis - Società italiana sementi (Bologna)

COLLABORATORI

N. Faccini (coordinatore), **L. Cattivelli** (coordinatore), R. Alberici, M. Baronchelli, A. Belocchi, P. Cacciatori, F. Caprara, P. Codianni, M. D'Ercole, G. Di Miceli, G. Fecondo, M. Fornara, A.S. Frenda, D. Fuselli, F. Giunta, G. Manca, M. Martelli, T. Notario, D. Pagani, R. Papa, A. Petrini, I. Poma, G. Pruneddu, F. Quaranta, B. Randazzo, S. Ravaglia, P. Ruisi, M. Signor, P. Viola, A. Virdis, I. Tagliaferri.

Si ringrazia tutto il personale del Centro di ricerca di Fiorenzuola d'Arda (Piacenza) per la fattiva collaborazione.

Per commenti all'articolo, chiarimenti o suggerimenti scrivi a: redazione@informatoreagrario.it

Per consultare gli approfondimenti e/o la bibliografia: www.informatoreagrario.it/rdLia/13ia33_7138_web